



Verfügung vom 16. Juli 2001

Forstwesen (Rodungs- und raumplanungsrechtliche Bewilligung)

Gesuchstellerin: Eberhard Recycling AG, Schaffhauserstrasse 61, 8302 Kloten
Gesuch vom: 17. April 2001
Gemeinde / Pfungen /
Lokalname: Tongrube Bruni
Betroffene Parzellen: Kat.-Nrn. 1426 und 1428
Rodungsfläche: 2'680 m²

Die wiederaufzufüllende Tongrube Bruni ist als Standort für die geplante Deponie im kantonalen Richtplan 1995 eingetragen. Die Einrichtung einer Inertstoffdeponie im Kanton Zürich trägt wesentlich zur kantonalen Entsorgungssicherheit bei; bisher wurden sämtliche Inertstoffe in Nachbarkantonen deponiert. Der Bau der Inertstoffdeponie ist standörtlich an die bestehende Tongrube gebunden. Alternativstandorte kommen nicht in Frage. Das Projekt wurde einer UVP unterworfen und mit Bericht vom 30. März 2001 unter sichernden Auflagen und Bedingungen als umweltverträglich beurteilt. Die Rodung führt daher zu keinen negativen Auswirkungen auf die Umwelt.

Das Interesse an der Rodung überwiegt das Interesse an der uneingeschränkten Walderhaltung. Die Standortgebundenheit des Bauvorhabens ist gegeben. Es stehen ihm keine überwiegenden Interessen entgegen. Die angebotene Ersatzaufforstung kann angenommen werden. Das Rodungsgesuch wurde zusammen mit dem Gestaltungsplan Inertstoffdeponie Tongrube Bruni, Pfungen, vom 27. April bis 25. Juni 2001 öffentlich aufgelegt. Es sind keine Einsprachen erfolgt.

Aus diesen Gründen kann die Rodung gestützt auf Art. 5 des Bundesgesetzes über den Wald vom 4. Oktober 1991 bewilligt sowie gestützt auf die Bauverfahrensverordnung vom 3. Dezember 1997, Anhang Ziffer 1.2.2., die Ausnahmewilligung gemäss Art. 24 RPG unter den im Dispositiv genannten Bedingungen und Auflagen erteilt werden.

Das Amt für Landschaft und Natur

verfügt:

- I. Der Eberhard Recycling AG wird die Rodung von 2'680 m² Wald auf den Parzellen Kat.-Nrn. 1426 und 1428, Gemeinde Pfungen, unter folgenden Bedingungen und Auflagen bewilligt:
 - a) Massgebende Unterlagen:
 - Rodungsgesuch vom 17. April 2001, inkl. Übersichtsplan 1: 25'000 vom 17. April 2001
 - Situationsplan 1: 1'000 vom 11. April 2001
 - UV-Bericht vom 30. März 2001
 - Gestaltungsplan vom 5. Juli 2001
 - b) Bei den Rodungs- und Bauarbeiten ist der angrenzende Waldbestand zu schonen.
 - c) Das Waldareal ausserhalb der Rodungsfläche darf nicht für Aushubdeponien, Baubarracken, Materiallager und dergleichen beansprucht werden.
- II. Die Ausnahmegewilligung im Sinne von Art. 24 Abs. 1 RPG wird erteilt.
- III. Es wird darauf hingewiesen, dass die Eberhard Recycling AG für allfällige Schäden im Zusammenhang mit den Rodungs- und Deponiearbeiten nach den Bestimmungen des Obligationenrechts bzw. allfälliger Spezialgesetze haftet.
- IV. Die Gesuchstellerin wird verpflichtet, für die dauernd abgehende Waldfläche von 1'523 m² auf den Parzellen Kat.-Nrn. 1426, Gemeinde Pfungen, 1'523 m² aufzuforsten. Die Aufforstung ist entsprechend den unter Dispositiv I genannten Plänen und gemäss den Weisungen des Forstkreises 4 laufend, spätestens aber bis 31. Dezember 2007 auszuführen.
- V. Die Rodungsbewilligung tritt zehn Tage nach unbenütztem Ablauf der in Dispositiv VII genannten Rekursfrist in Kraft. Sie ist gültig bis 31. Dezember 2006.
- VI. Die Kosten, bestehend aus einer Staatsgebühr von Fr. 2000.- sowie den Ausfertigungsgebühren von Fr. 110.-, werden der Eberhard Recycling AG auferlegt.

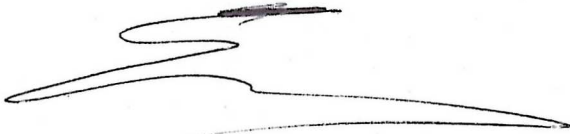
VII. Rechtsmittelbelehrung:

Gegen diese Verfügung kann innert dreissig Tagen, von der öffentlichen Bekanntmachung an gerechnet, beim Regierungsrat des Kantons Zürich schriftlich Rekurs erhoben werden. Die Rekursschrift muss einen Antrag und dessen Begründung enthalten. Der angefochtene Entscheid ist beizulegen oder genau zu bezeichnen. Die angerufenen Beweismittel sind genau zu bezeichnen und soweit möglich beizulegen.

VIII. Mitteilung an:

- Eberhard Recycling AG, Schaffhauserstrasse 61, 8302 Kloten
- Gemeinde Pfungen, Gemeinderatskanzlei, Dorfstrasse 25, 8422 Pfungen
- zuhanden von Dritten im Sinne von § 315 PBG
- BUWAL (mit Rodungsdossier)
- Forstkreis 4 (mit Rodungsdossier)
- K. Wirth, Förster, Postfach 225, 8422 Pfungen (mit Rodungsdossier)
- Winkler Ernst + Partner AG, Nachführungsgeometer, Rikonerstrasse 4, 8307 Effretikon
- W. Wetter, ARV / ORP

Für das
Amt für Landschaft und Natur
Abteilung Wald



U. Strauss, Kantonsförster

Inertstoffdeponie Bruni, Pfungen
 Rodungsplan 1: 1500

Sieber Cassina + Partner AG

Ingenieure Geologen Planer

Offen: Jurastrasse 6, CH-4600 Offen

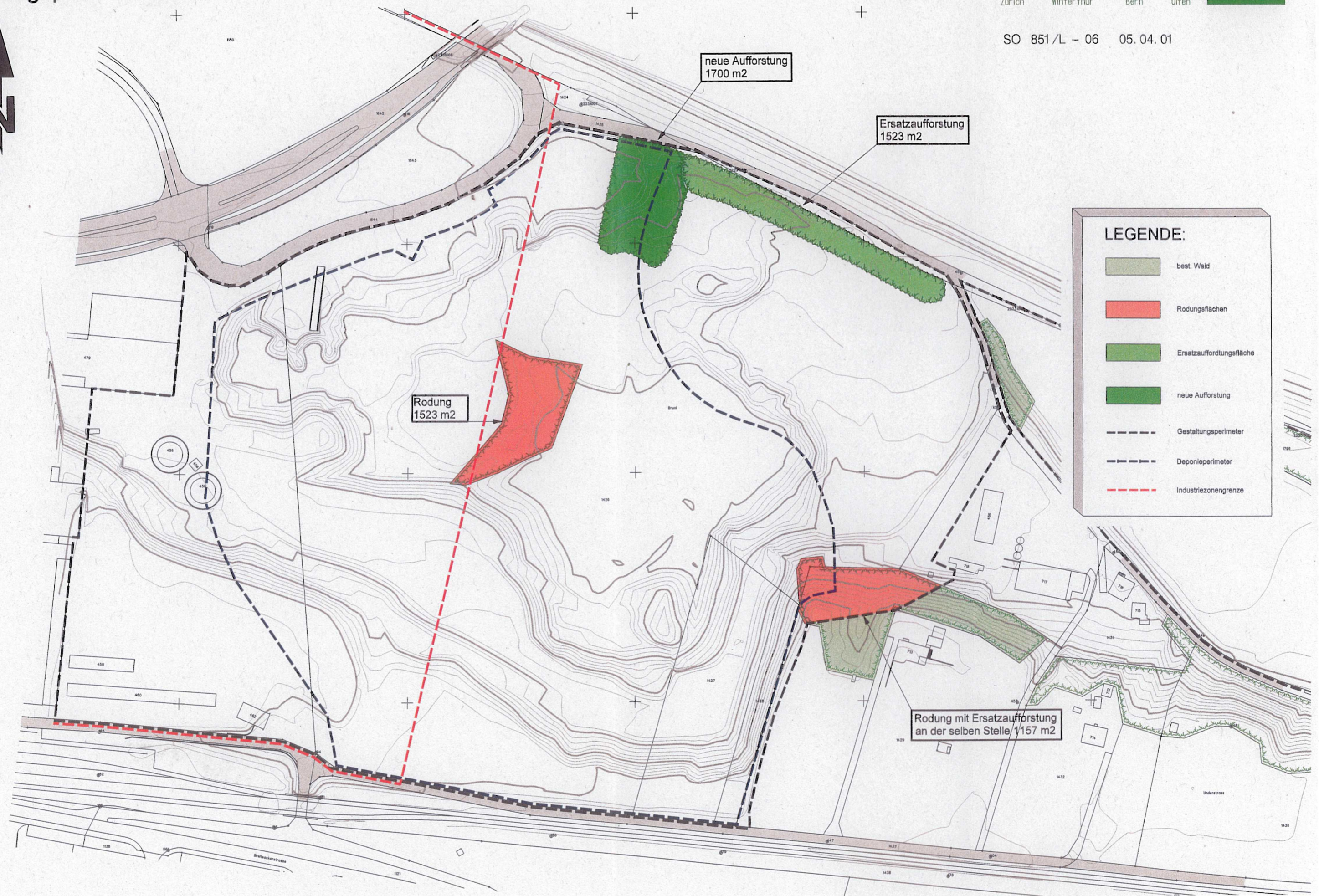
Tel. 062 205 54 00

Fax. 062 212 15 76








Zürich Winterthur Bern Offen



SO 851 / L - 06 05.04.01



LEGENDE:

-  best. Wald
-  Rodungsflächen
-  Ersatzaufforstungsfläche
-  neue Aufforstung
-  Gestaltungsperimeter
-  Deponieperimeter
-  Industriezonengrenze

Rodung
1523 m²

neue Aufforstung
1700 m²

Ersatzaufforstung
1523 m²

Rodung mit Ersatzaufforstung
an der selben Stelle 1157 m²