

SCHUTZZONENREGLEMENT

für die Quelfassung Reichmuth, Heiten

Wassernutzungsberechtigte: Herr Markus Reichmuth, Heiten

GWR: d1105

Konzessionierte Förderleistung: 45 l/min

Inhaltsübersicht

Seite

I Allgemeines	2
Begriffe, gesetzlich Grundlagen	
Geltungsbereich, weitere gesetzliche Bestimmungen	
II Nutzungsbeschränkungen	4
- Weitere Schutzzone (Zone S III) Art. 5	4
- Engere Schutzzone (Zone S II) Art. 6	8
- Fassungsbereich (Zone S I) Art. 7	11
III Spezielle Massnahmen	11
IV Schlussbestimmungen	12

I Allgemeines

Art. 1 Begriffe

Dieses Reglement legt die zum Schutz des Grundwassers und der Quelfassung erforderlichen Nutzungsbeschränkungen sowie die zu treffenden Massnahmen fest.

Die Grundwasserschutzzone wird unterteilt in:

- Fassungsereich Zone S I
- Engere Schutzzone Zone S II
- Weitere Schutzzone Zone S III

Der Fassungsereich dient dem unmittelbaren Schutz der Quelfassung. Mit der engeren Schutzzone soll die Quelfassung vor schädlichen Einflüssen und baulichen Eingriffen geschützt werden. Die weitere Schutzzone ist eine Pufferzone im Übergang zum anschliessenden Gewässerschutzbereich; hier werden Nutzungsbeschränkungen und Massnahmen zur allgemeinen Gefahrenabwehr erlassen.

Die Grundwasserschutzzone um die Quelfassung bildet eine Zone S im Sinne von Abschnitt V des kantonalen Einführungsgesetzes zum Gewässerschutzgesetz vom 8. Dezember 1974 sowie der eidgenössischen Verordnung über den Schutz der Gewässer vor wassergefährdenden Flüssigkeiten vom 28. September 1981.

Art. 2 Gesetzliche Grundlagen

- Bundesgesetz über den Schutz der Gewässer (Gewässerschutzgesetz, GSchG) vom 24. Januar 1991; Art. 20
- Kantonales Einführungsgesetz zum Gewässerschutzgesetz (EG GSchG) vom 8. Dezember 1974; Abschnitt V, §§ 35-40
- Eidgenössische Verordnung über den Schutz der Gewässer vor wassergefährdenden Flüssigkeiten (VWF) vom 28. September 1981
- Eidgenössische Verordnung über umweltgefährdende Stoffe (Stoffverordnung, StoV) vom 9. Juni 1986.

Art. 3 Hydrogeologische Grundlagen und Geltungsbereich

Grundlage für diese Schutzzone bildet der hydrogeologische Bericht vom 9. Mai 1994 verfasst durch die Geotest AG.

Der Geltungsbereich des Reglementes und die Ausdehnung der Zonen ergeben sich aus dem Schutzzonenplan Nr. S9401 im Massstab 1:2000 erstellt durch die Geotest AG mit Datum vom 9. Mai 1994.

Das Schutzzonenreglement und der Schutzzonenplan bilden zusammen eine Einheit.

Art. 4 Weitere gesetzliche Bestimmungen

Weitere Vorschriften des Bau- und Planungsrechtes, des Umwelt-, Natur- und Heimatschutzes sowie die übrigen Bestimmungen des Gewässerschutzgesetzes bleiben vorbehalten.

II Nutzungsbeschränkungen

Art. 5 Weitere Schutzzone, Zone S III

In der weiteren Schutzzone gelten folgende Nutzungsbeschränkungen:

a) Bauten und Anlagen

Das Erstellen von Bauten und Anlagen, in oder auf denen wassergefährdende Stoffe erzeugt, verwendet, umgeschlagen, befördert oder gelagert werden, ist vorbehaltlich Art. 5 lit. b verboten. Allfällige landwirtschaftliche Siedlungen sind nach Möglichkeit ausserhalb dieser Zone zu realisieren. Bauten bedürfen einer Bewilligung des Amtes für Gewässerschutz und Wasserbau.

b) Abwasserleitungen/Abwasseranlagen

Schmutzwasserleitungen inklusive Hausanschlüsse und Schächte müssen dicht erstellt und so ausgeführt werden, dass spätere Dichtigkeitskontrollen möglich sind. Sie haben den in der SIA Empfehlung V 190 umschriebenen Dichtigkeitsanforderungen für die Zone S zu genügen. Bei der Inbetriebnahme neuer Anlagen sind sämtliche Bauteile auf deren Dichtigkeit zu prüfen. Schmutzwasserleitungen sind in den ersten drei Jahren jährlich, später alle drei Jahre auf ihre Dichtigkeit zu überprüfen. Für fugenlose oder verschweisste Leitungen genügt für die wiederkehrende Kontrolle eine Kanalfernsehaufnahme.

c) Flurstrassen

Das Erstellen von Flurstrassen ist erlaubt. Die Deckschichten der wasserführenden Horizonte dürfen nicht verletzt werden. Anfallendes Strassen- oder Sickerleitungswasser darf nicht punktuell versickert werden. Der Einsatz von Unkrautvertilgungsmitteln im Strassenbereich ist verboten.

d) Versickerungen

Das Versickern von Abwässern sowie das Erstellen von Bau- und Zeltlagerlatrinen mit Sickergruben sind verboten.

e) Wassergefährdende Stoffe

Das Lagern und Umschlagen von wassergefährdenden Stoffen ist grundsätzlich verboten. Für Ausnahmen (Heizöl) gelten die Bestimmungen der Verordnung über den Schutz der Gewässer vor wassergefährdenden Flüssigkeiten (VWF) vom 28. September 1981 (Art. 23).

f) Deponien, Ablagerungen, Abstellplätze

Das Errichten und Betreiben von Deponien aller Art, das Ablagern von Abfällen sowie das Lagern von wasserlöslichen Stoffen sind verboten.

Das Abstellen von nicht verkehrstauglichen Fahrzeugen und nicht betriebstüchtigen Maschinen, die wassergefährdende Stoffe enthalten, ist untersagt.

g) Materialentnahmen/Geländeänderungen

Jeglicher Abbau von Kies, Sand sowie anderem anstehendem Bodenmaterial ist verboten (Ausnahme: Aushub bedingt durch Flurstrassenbau).

Es dürfen keine Geländeänderungen vorgenommen werden, bei denen die Deckschicht beseitigt oder wesentlich vermindert wird.

h) Bewirtschaftung

Die landwirtschaftliche Nutzung, wie Graswirtschaft, Weidegang, Acker- und Obstbau sowie mit der landwirtschaftlichen Nutzung vergleichbare Kulturen sind zugelassen.

Bei einer ackerbaulichen Nutzung ist die Fruchtfolge so zu gestalten, dass der Braucheanteil zeitlich auf ein Minimum reduziert wird. Für die Überwinterung ist grundsätzlich eine Begrünung anzustreben.

Folgende Bodennutzungen sind untersagt:

- Das Anlegen und Betreiben von Container-Kulturen.
- Die Zwischenlagerung von Mist (Mieten) auf dem Feld.
- Das Erstellen von Kompostmieten auf unbefestigtem Boden, sofern dies den Kleinbedarf übersteigt.

Einschränkungen bezüglich Pflanzenschutz und Düngung sind in Art. 5 lit.i und lit.k geregelt.

i) Pflanzenschutz/Unkrautbekämpfung

Als Pflanzenbehandlungsmittel gelten Pflanzenschutzmittel, Unkrautvertilgungsmittel und Regulatoren für die Pflanzenentwicklung.


Mit dem Einsatz von Pflanzenbehandlungsmitteln ist allgemein Zurückhaltung zu üben.

Der Anwender hat die auf der Etikette angegebenen Schutzmassnahmen und die Gebrauchsanweisung zu befolgen.

Der Einsatz von Pflanzenbehandlungsmitteln richtet sich nach der Hilfsstoffverordnung vom 4. Februar 1955 und nach der Stoffverordnung vom 9. Juni 1986.

In allen Anwendungsfällen dürfen nur Pflanzenbehandlungsmittel eingesetzt werden, für die eine Zulassung durch die eidgenössische Bewilligungsbehörde vorliegt und die keinem Anwendungsverbot in der Schutzzone unterliegen.

Nutzungsbeschränkungen Pflanzenschutz:

- In der ganzen Schutzzone gilt ein Anwendungsverbot für Pflanzenbehandlungsmittel, die mit dem Signet "grundwassergefährdend" gekennzeichnet sind. 
- Der Einsatz von Unkrautvertilgungsmitteln und Regulatoren für die Pflanzenentwicklung ist an und auf Strassen, Wegen und Parkanlagen sowie auf Dächern verboten.
- In der Grundwasserschutzzone ist das Lagern und Zubereiten von Pflanzenbehandlungsmitteln sowie das Beseitigen von Packungen und Brüheresten verboten.
- Das Reinigen der Spritzgeräte hat fachgerecht ausserhalb der Grundwasserschutzzone zu erfolgen.

Die für die Landwirtschaft geprüften Pflanzenbehandlungsmittel sind im jährlich erscheinenden Pflanzenschutzmittelverzeichnis der eidgenössischen landwirtschaftlichen Forschungsanstalten aufgeführt.

k) Düngung

Der Einsatz von Düngern richtet sich nach Anhang 4.5 der Stoffverordnung vom 9. Juni 1986.

Grundsatz: Als Mass für die Düngung gelten die jeweils aktuellen Richtlinien und Empfehlungen der entsprechenden eidgenössischen Forschungsanstalten.

Die im Boden vorhandenen Nährstoffvorräte sind durch Bodenanalysen zu erfassen und bei der Bemessung der Düngergaben mitzuberücksichtigen. Im weiteren sind die Düngergaben den Bedürfnissen der Pflanzen und den zu erwartenden Erträgen anzupassen.

Für die Düngung gelten folgende Nutzungsbeschränkungen:

- Das Ausbringen und Beseitigen von Düngemitteln über das Mass der pflanzenbaulichen Bedürfnisse (Entzüge der Kulturen) sind verboten.
- Die Anwendung von Klärschlamm ist untersagt.
- Flüssige Dünger dürfen nur ausgebracht werden, wenn der Boden saug- und aufnahmefähig ist. Sie dürfen vor allem dann nicht ausgebracht werden, wenn der Boden wassergesättigt, gefroren, schneebedeckt oder ausgetrocknet ist.
- Während der Monate November bis Ende Februar darf grundsätzlich keine Gülle ausgebracht werden.
- Handelsdünger, die Stickstoff enthalten, und Gülle dürfen nur verwendet werden, wenn der Boden bewachsen ist oder unmittelbar danach bepflanzt wird.
- Das Ausbringen von häuslichem Abwasser, Rückständen aus Hausklärgruben und abflusslosen Abwassergruben ist verboten.
- Lanzendüngung ist unzulässig.
- Das Beimischen von Düngemitteln zum Bewässerungswasser ist verboten.

f) Nutzungsbeschränkungen im Wald

Bewirtschaftung

Die forstwirtschaftliche Nutzung ist unter Vorbehalt der Bestimmungen über Pflanzenbehandlungsmittel nicht eingeschränkt. Es ist anzustreben, dass die Verjüngung des Waldes möglichst kleinflächig erfolgt.

Pflanzenbehandlungsmittel

Grundsatz: Gemäss Art. 18 des Bundesgesetzes über den Wald (Waldgesetz, WaG) vom 4. Oktober 1991 dürfen im Wald keine umweltgefährdenden Stoffe verwendet werden. Die Umweltschutzgesetzgebung regelt die Ausnahmen.


Als Pflanzenbehandlungsmittel gelten Pflanzenschutzmittel (z.B. Insektizide und Fungizide), Unkrautvertilgungsmittel und Regulatoren für die Pflanzenentwicklung.

Die Anwendung von Pflanzenbehandlungsmitteln richtet sich nach den Bestimmungen der Verordnung über den Wald (Waldverordnung, WaV) vom 30. November 1992 und der Stoffverordnung vom 9. Juni 1986. Das heisst, Pflanzenbehandlungsmittel dürfen im Wald und am Waldrand nur verwendet werden, wenn sie für die Erhaltung des Waldes unerlässlich sind und nicht durch Massnahmen ersetzt werden können, welche die Umwelt weniger belasten.

Die Behandlung von geschlagenem Holz ist auf dafür geeigneten Plätzen zugelassen, sofern es nicht rechtzeitig abgeführt werden kann.

In allen Fällen dürfen nur Pflanzenbehandlungsmittel eingesetzt werden, für die eine Zulassung durch die eidgenössische Bewilligungsbehörde vorliegt und die keinem Anwendungsverbot in der Schutzzone unterliegen.

Nutzungsbeschränkungen Pflanzenschutz:

- In der ganzen Schutzzone gilt ein Anwendungsverbot für Pflanzenbehandlungsmittel, die mit dem Signet "grundwassergefährdend"  gekennzeichnet sind.
- Die Verwendung von Unkrautvertilgungsmitteln (Herbiziden) ist im Wald verboten.

Holzschutzmittel

Der Einsatz von Holzschutzmitteln (wie z.B. Stoffe gegen holzerstörende und holzverfärbende Organismen etc.) ist verboten.

Mittel zur Behandlung von Bäumen gegen Schädlinge und Krankheiten sowie Mittel, die an geschlagenem Holz im Wald verwendet werden, gelten als Pflanzenbehandlungsmittel (siehe oben).

Düngung

Die Verwendung von Düngern und Zusätzen ist grundsätzlich verboten.

Art. 6 Engere Schutzzone, Zone S II

Zusätzlich zu den in Art. 5 aufgeführten Beschränkungen gelten in der engeren Schutzzone folgende Nutzungsbeschränkungen:

a) Bauten und Anlagen

Das Erstellen neuer und das Erweitern bestehender Hoch- und Tiefbauten sind verboten.

b) Kanalisationen/Versickerungen

Schmutzwasserleitungen dürfen nicht durch die engere Schutzzone verlegt werden.

Ausnahmen vom grundsätzlichen Verbot der Durchleitung können vom Amt für Gewässerschutz und Wasserbau nur dort bewilligt werden, wo aus gefällstechnischen oder anderen zwingenden Gründen der Zone S II nicht ausgewichen werden kann.

In diesen Fällen sind Schutzmassnahmen zu treffen, die Leckverluste sichtbar machen und zurückhalten (Doppelrohrsystem).

Meteor- und Drainagevorflutleitungen sind wie Schmutzwasserleitungen grundsätzlich nicht durch die engere Schutzzone zu führen.

Begründete Ausnahmen bedürfen einer Bewilligung des Amtes für Gewässerschutz und Wasserbau.

Entsprechende Leitungen sind dicht zu erstellen und periodisch (d.h. alle drei Jahre) auf ihren baulichen Zustand hin zu überprüfen. Neue Leitungen sind vor Inbetriebnahme auf deren Dichtigkeit (gemäss SIA Empfehlung V 190) zu überprüfen.

Versickerungen von Dach-, Drainage- und Meteorwasser sind verboten.

c) Strassen, Flurwege

Mit der Ausnahme von Flurwegen für land- und forstwirtschaftliche Zwecke dürfen innerhalb der engeren Schutzzone keine Strassen erstellt werden.

Der Bau von Flurwegen bedarf einer Bewilligung des Amtes für Gewässerschutz und Wasserbau. Diese kann erteilt werden, wenn der Nachweis erbracht wird, dass keine Beeinträchtigung des Grundwassers und der Wasserfassung zu befürchten ist.

d) Parkplätze

Das Erstellen von Parkplätzen sowie Abstellplätzen für Wohnwagen und Wohnmobile ist verboten.

e) Wassergefährdende Stoffe

Jegliches Lagern, Umschlagen oder Verwenden von festen, flüssigen oder gasförmigen Stoffen, die geeignet sind, das Wasser zu verunreinigen, ist verboten.

f) Abstellplätze, Zelt- und Campingplätze sowie Deponien aller Art sind verboten.

g) Materialentnahmen jeglicher Art sind verboten.

h) Bodennutzung/Bewirtschaftung

Die forst- und landwirtschaftliche Nutzung wie Graswirtschaft und Weidegang ist erlaubt. In der Flur ist eine dauernde Grasnarbe zu erhalten.

Es gelten folgende Einschränkungen:

- Ackerbau sowie das Anlegen und Betreiben von landwirtschaftlichen Intensivkulturen wie Obst- und Gemüsebau sowie Kleingärten (grösser als 1 Are) sind nicht zugelassen.
- Weidebetrieb: Das Erstellen und Betreiben von Weidetränken sind verboten. Durch geeignete Massnahmen sowie durch die Dauer der Beweidung muss vermieden werden, dass lokal oder grossflächig die Grasnarbe zerstört wird. Beim Weidegang ist der Fassungsbereich in jedem Fall einzuzäunen.
- Das flächenmässige Bewässern von Kulturen ist nicht zugelassen.

i) Pflanzenschutz

Bezüglich des Einsatzes von Pflanzenschutzmitteln ist grösste Zurückhaltung zu üben. Es gelten die gleichen Beschränkungen wie in der weiteren Schutzzone (siehe Art. 5 lit.i).

Das Abtriften durch Wind oder das oberflächliche Abfliessen des Pflanzenschutzmittels zum Fassungsbereich (Zone S I) hin muss ausgeschlossen sein.

k) Düngung

Als Dünger können Stallmist, Handelsdünger, Gründüngung und Reifekompost eingesetzt werden.

Bezüglich der Grundsätze der Düngung wird auf Art. 5 lit.k verwiesen.

Es gelten folgende Einschränkungen:

Das Ausbringen von Gülle und Klärschlamm ist verboten. Es dürfen keine Gül-
lenverschlauchungen durch die Zone S II geführt werden.

Stallmist:

- Jährlich dürfen nicht mehr als zwei Gaben à 20 Tonnen je Hektare ausgebracht werden.
- Der Stallmist ist gleichmässig zu verteilen und gut zu zerkleinern.

l) Nutzungsbeschränkungen im Wald

Der Waldbestand muss erhalten bleiben. Rodungen sind grundsätzlich verboten.

Das Spritzen von geschlagenem Holz gegen Insekten- und Pilzbefall ist verboten. Innerhalb der Schutzzone dürfen keine neuen Holzlagerplätze erstellt werden.

Der Einsatz von Herbiziden und Düngern ist verboten.

Das Anlegen und Betreiben von Wildfütterungsstellen sind verboten.

Art. 7 Fassungsbereich, Zone S I

Zusätzlich zu den in Art. 5 und 6 aufgeführten Beschränkungen gelten im Fassungsbereich folgende Nutzungsbeschränkungen:

Ausser Wald und Dauerwiese ist jede andere Nutzung untersagt, insbesondere:

- Das Erstellen von Bauten, Leitungen und Anlagen, welche nicht der Wasserversorgung dienen.
- Weidegang.
- Das Lagern von Material.
- Jegliche Verletzung der Grasnarbe.
- Jede Verwendung von Dünge- und Pflanzenbehandlungsmitteln.
- Die Benützung als Sport- und Freizeitanlage.

III Spezielle Massnahmen

Art. 8 Schutz des Fassungsgebietes

Der Fassungsbereich ist im Gelände zweckmässig zu markieren.

Beim Weidegang in der Zone S II ist der Fassungsbereich einzuzäunen.

Art. 9 Massnahmen zur Beseitigung vorhandener Konfliktpunkte; Kontrollen, Sanierungen von Anlagen inklusive allfällige Ausserbetriebsetzungen.

a) Baulicher Unterhalt der Quelfassung

Die Quelfassung, Brunnenstube und Ableitung sind, soweit notwendig, in baulich einwandfreien Zustand zu versetzen und zu unterhalten. Die Brunnenstube hat zudem den Sicherheitsvorschriften des Schweizerischen Vereins des Gas- und Wasserfaches (SVGW) zu entsprechen.

IV Schlussbestimmungen

Art. 10 Ausnahmefälle, Auslegung und Änderung des Reglementes

In begründeten Ausnahmefällen kann der Gemeinderat (bzw. der Fassungseigentümer) im Einvernehmen mit der Baudirektion Erleichterungen für den Vollzug der angeordneten Massnahmen und unbedeutende Abweichungen vom Reglement bewilligen.

Zur Beurteilung von speziellen Nutzungsarten und Schutzmassnahmen, die im vorliegenden Reglement nicht umschrieben sind, ist die vom Bundesamt für Umwelt, Wald und Landschaft (BUWAL) erlassene Wegleitung zur Ausscheidung von Gewässerschutzbereichen, Grundwasserschutzzonen und Grundwasserschutzarealen als Richtlinie beizuziehen und sinngemäss anzuwenden.

Allfällige weitere Einschränkungen sind durch Änderung des Reglementes oder in einem separaten Verfahren zu erlassen.

Art. 11 Inkrafttreten

Schutzzonenplan und Schutzzonenreglement treten nach der Genehmigung durch die Baudirektion in Kraft.

Art. 12 Anmerkung im Grundbuch

Nach Inkrafttreten der Schutzzonenbestimmungen sind die Eigentumsbeschränkungen gemäss vorliegendem Reglement im Grundbuch bei den betroffenen Grundstücken anzumerken.

Art. 13 Informationspflicht

Die Grundeigentümer der belasteten Parzellen sind verpflichtet, Pächter, Mieter oder Nutzniesser sowie Unternehmer, die auf ihren Grundstücken arbeiten, über die entsprechenden Nutzungsbeschränkungen der Grundwasserschutzzonen zu informieren.

Art. 14 Vollzug und Überwachung

Gemäss § 7 des Einführungsgesetzes zum Gewässerschutzgesetz (EG GSchG) vom 8. Dezember 1974 liegt die unmittelbare Aufsicht und Kontrolle über die Einhaltung der im Reglement aufgeführten Nutzungsbeschränkungen beim Gemeinderat.

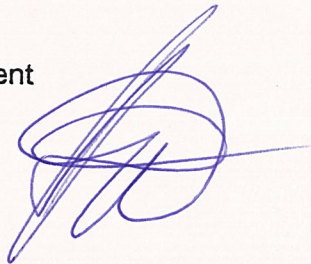
Art. 15 Strafbestimmungen

Zuwiderhandlungen gegen dieses Reglement werden nach den Vorschriften des Einführungsgesetzes zum Gewässerschutzgesetz bestraft.

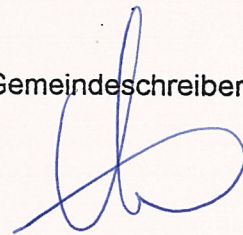
Die Strafbestimmungen des Gewässerschutzgesetzes und des Schweizerischen Strafgesetzbuches bleiben vorbehalten.

Vom Gemeinderat Hütten festgesetzt am 12. Juli 1994

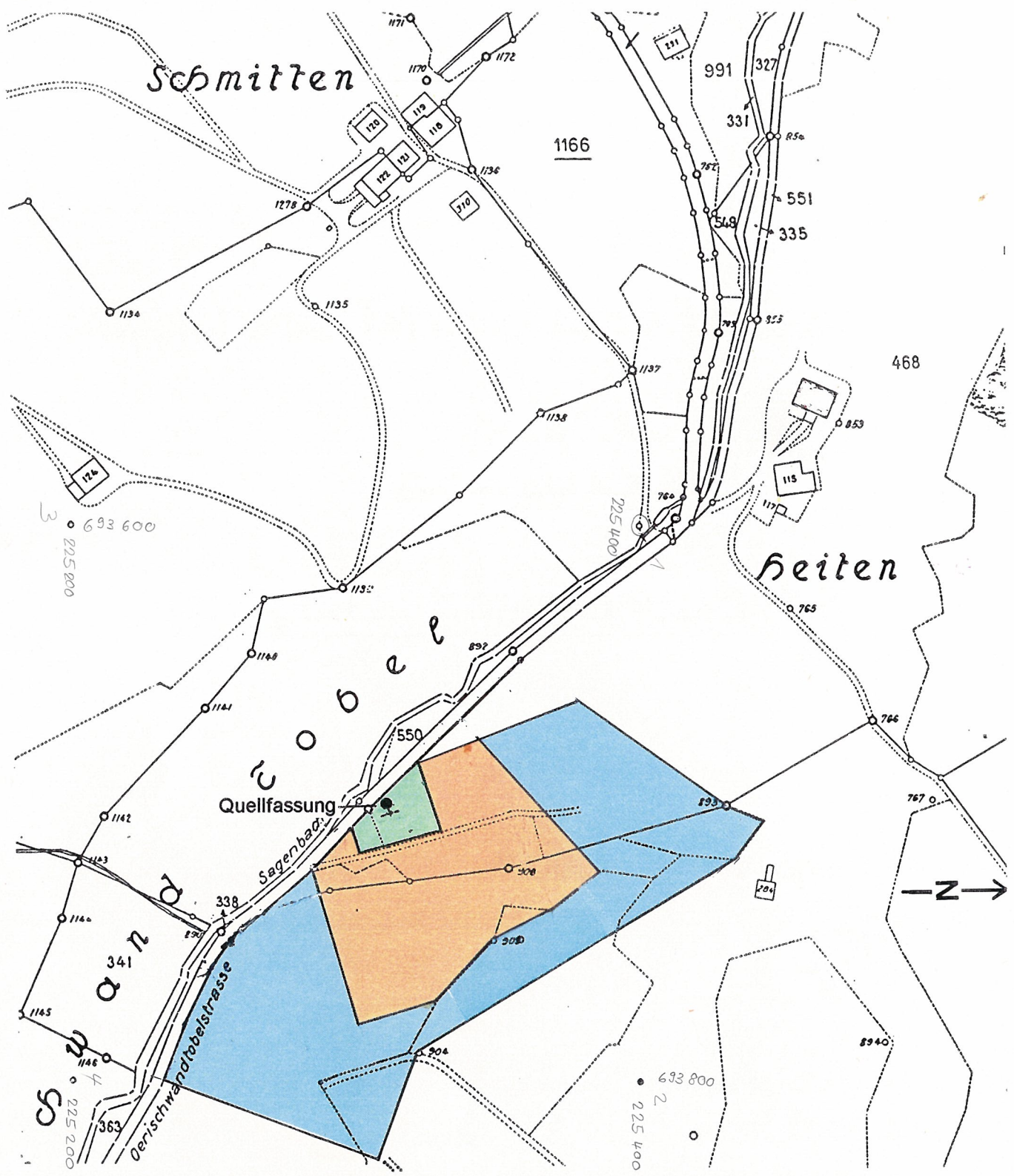
Der Präsident



Der Gemeindeschreiber



Genehmigt durch die Baudirektion mit Verfügung Nr. 205
vom 30. Jan. 1995



- Fassungsbereich (Zone S I)
- Engere Schutzzone (Zone S II)
- Weitere Schutzzone (Zone S III)