



Kanton Zürich
Baudirektion

Genehmigung

Amt für Abfall, Wasser, Energie und Luft
Gewässerschutz

Nr. ID BD00073168

vom 11. August 2021

Referenz-Nr.: ID BD00073168 / Archiv G 5 b / GWR b 1082 / GWV 2021-0183

Kontakt: Annette Jenny, Wissenschaftliche Mitarbeiterin, Stampfenbachstrasse 14, 8090 Zürich
Telefon +41 43 259 39 44, www.zh.ch/gewaesserschutz

1/4

Quellfassungen Läufe. Erneuerung der Grundwasserschutzzonen.

- Gemeinde Zürich
- Betroffene/r Stadtrat von Zürich, Postfach, 8022 Zürich
Wasserversorgung Zürich, Hardhof 9, 8021 Zürich
- Massgebende - Schutzzonenplan Quellfassungen Läufe (GWR b 1082) 1:1500 vom 17. März 2021
Unterlagen - Schutzzonenreglement Quellfassungen Läufe (GWR b 1082) vom 23. Juni 2021
- Festsetzungsbeschluss Stadtrat von Zürich vom 23. Juni 2021
- Massgebende - Hydrogeologischer Bericht «Revision Grundwasserschutzzonen der Quelle Läufe»,
Unterlagen FRIEDLIPARTNER AG, Zürich, vom 29. Mai 2020, revidiert am 17. März 2021
- Beurteilung Genehmigung Grundwasserschutzzonen

Sachverhalt

Mit Schreiben vom 23. Juli 2021 reichte die Wasserversorgung Zürich die überarbeiteten Schutzzonenakten der Trinkwasserfassungen Läufe (Grundwasserrecht/GWR b 1082) zur Genehmigung ein.

Erwägungen

Genehmigung der Grundwasserschutzzonen

Mit Verfügungen der Baudirektion Nr. Nr. 934/1979 und Nr. 1746/2008 (Fassung Läufe O1) wurden die Grundwasserschutzzonen um die Quellfassungen Läufe genehmigt. Die Grundwasserschutzzonen und das Reglemente wurden überprüft und den gültigen Bestimmungen angepasst. Im Auftrag der Wasserversorgung Zürich erarbeitete die FRIEDLIPARTNER AG, Zürich, im hydrogeologischen Bericht vom 29. Mai 2020, revidiert am 17. März 2021, die neuen Schutzzonenempfehlungen. Das Amt für Abfall, Wasser, Energie und Luft (AWEL) nahm am 24. September 2020 im Sinne einer Vorprüfung zu den Schutzzonenvorschlägen Stellung. Die Quellfassung Läufe C wird seit ca. 2016 nicht mehr genutzt und die beiden Fassungen Läufe M und L dienen seit 2021 nur noch der Notwasserversorgung. Diese drei Fassungen sind somit nicht mehr schutzzonenpflichtig.

Mit Beschluss vom 23. Juni 2021 hob der Stadtrat von Zürich seine alten Festsetzungsbeschlüsse Nr. 2834/1977, Nr. 3274/1978 und Nr. 629/2008 bezüglich der Grundwasserschutzzonen um die Quellen Läufe auf, setzte die überarbeiteten Grundwasserschutzzonen neu fest und erliess das entsprechende Schutzzonenreglement.

Mit den überarbeiteten Grundwasserschutzzonen und dem erlassenen Schutzzonenreglement sind der Schutz und die gewässerschutzrechtliche Erhaltung der Quelfassungen Läufe gewährleistet. Der Genehmigung der überarbeiteten Schutzzonen gemäss § 35 des Einführungsgesetzes zum Gewässerschutzgesetz vom 8. Dezember 1974 (EG GSchG) steht demnach nichts entgegen.

Gemäss der kantonalen Verordnung über den Kataster der öffentlich-rechtlichen Eigentumsbeschränkungen (KÖREBKV) vom 27. Juni 2012 sind die Festsetzung und die Genehmigung der Schutzzonen nach Inkrafttreten im ÖREB-Kataster nachzuführen. Mit der Einführung des ÖREB-Katasters ist eine Anmerkung der überarbeiteten Grundwasserschutzzonen im Grundbuch hinfällig. Eine allfällige bestehende Anmerkung der aufgehobenen Schutzzonen gestützt auf § 36 EG GSchG ist im Grundbuch löschen zu lassen.

Der Schutzzonenplan und das entsprechende Schutzzonenreglement treten mit Eintritt der Rechtskraft der Genehmigung in Kraft. Der Gemeinderat hat dem AWEL sowie allen betroffenen Grundeigentümern umgehend die Rechtskraftbescheinigung für die Genehmigungsverfügung zuzustellen sowie alle betroffenen Grundeigentümer umgehend schriftlich über das Datum des Inkrafttretens (Datum der Rechtskraftbescheinigung) zu orientieren.

Gemäss § 7 EG GSchG obliegt die Aufsicht über die Einhaltung der Bestimmungen des Schutzzonenreglements dem Stadtrat von Zürich.

Es wird verfügt:

I. **Genehmigung der Grundwasserschutzzonen**

1. Die mit Verfügungen der Baudirektion Nr. 934/1979 und Nr. 1746/2008 erfolgte Genehmigung der Grundwasserschutzzonen um die Quellen Läufe (GWR b 1082) wird bezüglich dieser Fassungen aufgehoben. Die ebenfalls mit Verfügung Nr. 934/1979 erfolgte Genehmigung weiterer Grundwasserschutzzonen bleibt in Kraft.
2. Die mit Beschluss des Stadtrates von Zürich vom 23. Juni 2021 festgesetzten, überarbeiteten Grundwasserschutzzonen um die Trinkwasserfassungen Läufe (GWR b 1082) und das entsprechende Schutzzonenreglement werden genehmigt.
3. Der Stadtrat von Zürich wird eingeladen, die Genehmigung der überarbeiteten Grundwasserschutzzonen um die Quelfassungen Läufe (GWR b 1082) zusammen mit seinem Festsetzungsbeschluss im Amtsblatt des Kantons Zürich mit folgendem Text öffentlich bekannt zu machen.

«Genehmigung revidierte Grundwasserschutzzonen Trinkwasserfassung Läufe (Grundwasserrecht b 1082)

Zürich. Gestützt auf Art. 20 des Bundesgesetzes über den Schutz der Gewässer und § 35 des Einführungsgesetzes zum Gewässerschutzgesetz hat das Amt für Abfall, Wasser, Energie und Luft mit Verfügung Nr. GWV 2021-0183 vom 11. August 2021 die mit Beschluss des Stadtrates von Zürich vom 23. Juni 2021 festgesetzten, überarbeiteten Grundwasserschutzzonen um die Quelfassungen Läufe und das entsprechende Reglement genehmigt.

Gegen diese Verfügungen kann innert 30 Tagen, von der Publikation an gerechnet, beim Baurekursgericht, Postfach, 8090 Zürich, schriftlich Rekurs eingereicht werden. Die in dreifacher Ausführung einzureichende Rekurschrift muss einen Antrag und dessen Begründung enthalten. Die angefochtene Verfügung ist beizulegen. Die ange-rufenen Beweismittel sind genau zu bezeichnen und soweit möglich beizulegen. Mate-rielle und formelle Entscheide der Rekursinstanz sind kostenpflichtig; die Kosten hat die im Verfahren unterliegende Partei zu tragen. Die Akten können vom bis auf der Stadtkanzlei Zürich, Stadthausquai 17, 8001 Zürich, eingese-hen werden.»

4. Der Stadtrat von Zürich wird eingeladen, die vorliegende Verfügung sowie die massgebenden Unterlagen den betroffenen Grundeigentümern eingeschrieben zuzustellen sowie die massgebenden und ergänzenden Unterlagen während der Rekursfrist auf der Gemeindekanzlei zur Einsicht aufzulegen.
5. Der Schutzzonenplan und das entsprechende Schutzzonenreglement treten mit Eintritt der Rechtskraft der Genehmigung des AWEL in Kraft.
6. Der Stadtrat von Zürich wird eingeladen, nach Eintritt der Rechtskraft dem Amt für Abfall, Wasser, Energie und Luft die Rechtskraftbescheinigung für die Genehmigungs-verfügung zuzustellen sowie alle betroffenen Grundeigentümer umgehend schriftlich über das Datum des Inkrafttretens (Datum der Rechtskraftbescheinigung) zu orientie-ren.
7. Der Stadtrat von Zürich wird eingeladen, nach Eintritt der Rechtskraft eine allfällige Anmerkung der alten Grundwasserschutzzonen im Grundbuch bei den betreffenden Grundstücken löschen zu lassen.
8. Die Geomatik + Vermessung der Stadt Zürich wird als katasterführende Stelle einge-laden, nach Eintritt der Rechtskraft die Grundwasserschutzzonen im ÖREB-Kataster nachzuführen und den Vollzug dem Amt für Abfall, Wasser, Energie und Luft, Stampfenbachstrasse 14, Postfach, 8090 Zürich, zu melden.
9. Die Grundeigentümer der belasteten Parzellen sind verpflichtet, Pächter, Mieter oder Nutzniesser sowie Unternehmer, die auf ihren Grundstücken arbeiten, über die ent-sprechenden Nutzungsbeschränkungen in den Grundwasserschutzzonen zu informie-ren.

II. Gebühren

Gestützt auf §§ 2 und 4 ff. der Gebührenverordnung zum Vollzug des Umweltrechts wer-den für diese Verfügung und den Aufwand seit der Vorprüfung der Schutzzonen die Ge-bühren wie folgt festgesetzt und mit separater Rechnung verrechnet.

Rechnungsadresse: Wasserversorgung Zürich, Hardhof 9, Postfach, 8021 Zürich

Staatsgebühr:	Fr.	925.40 (Konto 104 181 / 85284.61.000)
Ausfertigungsgebühr:	Fr.	96.00 (Konto 104 181 / 85284.61.000)

Total: Fr. **1021.40**

III. Rechtsmittelbelehrung

Gegen diesen Entscheid kann innert 30 Tagen, von der Zustellung an gerechnet, beim Baurekursgericht des Kantons Zürich, Postfach, 8090 Zürich, schriftlich Rekurs erhoben werden. Die in dreifacher Ausführung einzureichende Rekursschrift muss einen Antrag und dessen Begründung enthalten. Der angefochtene Entscheid ist beizulegen. Die angerufenen Beweismittel sind genau zu bezeichnen und, soweit möglich, beizulegen. Materielle und formelle Urteile des Baurekursgerichts sind kostenpflichtig; die Kosten hat die im Verfahren unterliegende Partei zu tragen.

IV. Mitteilung an

- Stadtrat von Zürich, Postfach, 8022 Zürich (für sich, zu Händen aller Grundeigentümer sowie nach Eintritt der Rechtskraft zu Händen des Grundbuchamtes Altstetten-Zürich, Altstetterstrasse 142, 8048 Zürich), Beilagen:
 - massgebende Unterlagen
 - ergänzende Unterlagen
 - Genehmigungsverfügung mit Originalunterschrift für das Grundbuchamt
- Wasserversorgung Zürich, Hardhof 9, Postfach, 8021 Zürich, Beilagen:
 - massgebende Unterlagen (fünffach)
- Stadt Zürich, Geomatik + Vermessung, Weberstrasse 5, 8004 Zürich
- Kantonales Labor Zürich, Fehrenstrasse 15, Postfach, 8032 Zürich, Beilagen:
 - massgebende Unterlagen
- Amt für Abfall, Wasser, Energie und Luft, Abt. Abfallwirtschaft und Betriebe, Sekt. Tankanlagen und Transportgewerbe, Beilagen:
 - massgebende Unterlagen
- per Mail an: fakturationBD@bd.zh.ch

Das Amt für Abfall, Wasser, Energie und Luft

Im Auftrag des Amtschefs:

Marco Ghelfi
(Qualified
Signature)

Digital unterschrieben
von Marco Ghelfi
(Qualified Signature)
Datum: 2021.08.10
12:58:32 +02'00'

Marco Ghelfi
Sektionsleiter

Versand:

12. Aug. 2021

Inkrafttreten
Datum: 13. Dez. 2021



Beschluss des Stadtrats

vom 23. Juni 2021

Nr. 626/2021

Wasserversorgung, Festsetzung des Schutzzonenplans und Erlass des Schutzzonenreglements für die Quellengruppe Läufe

IDG-Status: öffentlich

1. Ausgangslage

Die Stadt Zürich nutzt im Gebiet Läufe (Quartier Albisrieden) aktuell elf Quellfassungen mit den Bezeichnungen Läufe A, B, D, E, G, H, J, L, M, O und P.

Als Fassungseigentümerin ist die Stadt verpflichtet, Grundwasserschutzzonen auszuscheiden und die zugehörigen Schutzzonenvorschriften zu erlassen (§ 34 ff. Einführungsgesetz zum Gewässerschutzgesetz [EG GSchG, LS 711.1]).

Mit Stadtratsbeschlüssen (STRB) Nr. 2834/1977 (Läufe L und M), Nr. 3274/1978 (Läufe C, D, E, G, H, J) und Nr. 629/2008 (Läufe O) hat der Stadtrat die Schutzzonen für die Quellengruppe Läufe festgesetzt und das zugehörige Schutzzonenreglement erlassen. Die Genehmigungen durch die Baudirektion des Kantons Zürich erfolgte mit Verfügungen Nr. 934/1979 und 1746/2008.

Die gemäss § 36 Wasserwirtschaftsgesetz (WWG, LS 724.11) erforderliche Konzession zur Nutzung des Quellwassers zu Trinkzwecken (Grundwasserrecht b 00-1082) wurde letztmals am 9. Dezember 2008 verliehen und läuft am 31. Dezember 2037 aus.

Die bisherigen Schutzzonen unterschreiten bezüglich Grösse die Mindestvorgaben der aktuellen Rechtsgrundlagen auf Bundesebene. Mit der Neudimensionierung wird der Schutzzonenverlauf den geänderten Bestimmungen angepasst.

2. Neuerlass Schutzzonenplan und Schutzzonenreglement

Gemäss § 35 Abs. 1 und 2 EG GSchG setzen die Standortgemeinden auf Antrag der Fassungseigentümer die erforderlichen Grundwasserschutzzonen fest und erlassen die zugehörigen Schutzvorschriften.

Grundlage für die Neudimensionierung der Schutzzonen um die Quellfassungen Läufe bildet der hydrogeologische Bericht Nr. 19.202.1 von FriedliPartner AG vom 17. März 2021.

Die betroffenen Grundeigentümerinnen und Grundeigentümer wurden mit Schreiben vom 5. Februar 2021 über die Schutzzonenanpassungen vorinformiert.

Das kantonale Amt für Abfall, Wasser, Energie und Luft (AWEL) hat den neuen Schutzzonenplan 70174-01 vom 17. März 2021 und das Schutzzonenreglement vom 17. März 2021 vorgeprüft und zur Festsetzung freigegeben.



2/2

Somit sind die Voraussetzungen für die Aufhebung der bestehenden und die Festsetzung der neuen Grundwasserschutzzonen gemäss Schutzzonenplan für die Quelfassungen Läufe gemäss Beilage 1 (datiert vom 23. Juni 2021) und den Erlass des neuen Schutzzonenreglements gemäss Beilage 2 (datiert vom 23. Juni 2021) gegeben.

Der Plan der Grundwasserschutzzonen und die Schutzvorschriften sind dem AWEL nach deren Festsetzung durch die Stadt Zürich zur Genehmigung einzureichen und den betroffenen Grundeigentümerinnen und Grundeigentümern mit Rechtsmittelbelehrung zuzustellen (§ 35 Abs. 2 und § 39 Abs. 1 EG GSchG).

3. Zuständigkeit

Für die Festsetzung des Schutzzonenplans und den Erlass des Schutzzonenreglements ist der Stadtrat zuständig (§ 35 Abs. 1 und § 36 Abs. 2 EG GschG).

Auf Antrag des Vorstehers des Departements der Industriellen Betriebe beschliesst der Stadtrat:

1. Der Schutzzonenplan für die Quelfassungen Läufe gemäss Beilage 1 (datiert vom 23. Juni 2021) wird festgesetzt und das zugehörige Schutzzonenreglement gemäss Beilage 2 (datiert vom 23. Juni 2021) wird erlassen.
2. Die mit STRB Nrn. 2834/1977, 3274/1978 und 629/2008 festgesetzten Schutzzonenpläne und erlassenen Schutzzonenreglemente werden auf den Zeitpunkt des Inkrafttretens des neuen Schutzzonenplans und des neuen Schutzzonenreglements aufgehoben.
3. Der Direktor der Wasserversorgung wird ermächtigt, die öffentliche Auflage unter Bekanntgabe an die Grundeigentümerinnen und Grundeigentümer vorzunehmen sowie die Aufhebung und Neufestsetzung der Schutzzonen der Baudirektion des Kantons Zürich zur Genehmigung zu unterbreiten.
4. Mitteilung unter Beilagen an die Vorstehenden des Finanz-, des Gesundheits- und Umwelt-, des Tiefbau- und Entsorgungs-, des Hochbaudepartements sowie des Departements der Industriellen Betriebe, die Stadtschreiberin, den Rechtskonsulenten, die Stadtkanzlei (Kanzleidienste), Liegenschaften Stadt Zürich, den Umwelt- und Gesundheitsschutz, das Tiefbauamt, Grün Stadt Zürich, das Amt für Hochbauten, Immobilien Stadt Zürich, das Amt für Baubewilligungen und die Wasserversorgung Zürich.

Im Namen des Stadtrats
Die Stadtschreiberin

Digital unterschrieben
von Cuèche-Curti Claudia
Datum: 2021.08.25
17:02:48 +02'00'

Dr. Claudia Cuèche-Curti



Rechtskraftbescheinigung

Gegen diesen Beschluss ist bis heute beim Baurekursgericht kein Rechtsmittel eingelegt worden.

Zürich, **13. Dez. 2021** Baurekursgericht
des Kantons Zürich
Die Kanzlei:

Rubrik: Weitere kommunale Bekanntmachungen
Unterrubrik: Weitere Bekanntmachung
Publikationsdatum: KABZH 22.10.2021
Voraussichtliches Ablaufdatum: 22.10.2022
Meldungsnummer: KO-ZH05-0000001633

Publizierende Stelle

Stadt Zürich - Amt für Baubewilligungen, Lindenhofstrasse 19, 8010 Zürich

Genehmigung revidierte Grundwasserschutzzonen Trinkwasserfassung Läufe (Grundwasserrecht b 1082)

Betrifft: Zürich Altstetten

Gestützt auf Art. 20 des Bundesgesetzes über den Schutz der Gewässer und § 35 des Einführungsgesetzes zum Gewässerschutzgesetz hat das Amt für Abfall, Wasser, Energie und Luft mit Verfügung Nr. GWV 2021-0183 vom 11. August 2021 die mit Beschluss Nr. 626 des Stadtrates von Zürich vom 23. Juni 2021 festgesetzten, überarbeiteten Grundwasserschutzzonen um die Quelfassungen Läufe und das entsprechende Reglement genehmigt.

Planeinsicht

Die Unterlagen können vom 22. Oktober 2021 bis 22. November 2021 bei der Stadt Zürich, Amt für Baubewilligungen, Planaufgabe Büro 003, Amtshaus IV, Lindenhofstrasse 19, 8001 Zürich, von 8–9 Uhr (zu anderen Zeiten nach telefonischer Absprache 044 412 29 83/85) eingesehen werden. Die Begehren zur digitalen Einsicht können auf www.stadt-zuerich.ch/baubewilligungsverfahren unter «Öffentliche Ausschreibungen» gestellt werden. Die Begehren sind bis spätestens 14.00 Uhr des letzten Publikationstages zu stellen. Es ist untersagt, die digital erhaltenen Unterlagen Dritten zugänglich zu machen oder diese zu vervielfältigen.

Rechtliche Hinweise

Gegen diese Verfügungen kann innert 30 Tagen, von der Publikation an gerechnet, beim Baurekursgericht, Postfach, 8090 Zürich, schriftlich Rekurs eingereicht werden. Die in dreifacher Ausführung einzureichende Rekurschrift muss einen Antrag und dessen Begründung enthalten. Die angefochtene Verfügung ist beizulegen. Die angerufenen Beweismittel sind genau zu bezeichnen und soweit möglich beizulegen. Materielle und formelle Entscheide der Rekursinstanz sind kostenpflichtig; die Kosten hat die im Verfahren unterliegende Partei zu tragen.

Stadt Zürich
Wasserversorgung

Kanton Zürich
Stadt Zürich

Grundwasserschutzzonen
Quelfassung Läufe (GWR b 1082)

Situation 1:1500

Beilage 1 zu STRB Nr. 626/2021
 23. Juni 2021

Vom Stadtrat von Zürich festgesetzt am 23. Juni 2021

Die Stadtpräsidentin Die Stadtschreiberin

Corine Mauch

Claudia Cuche-Curti

Vom Amt für Abfall, Wasser, Energie und Luft genehmigt

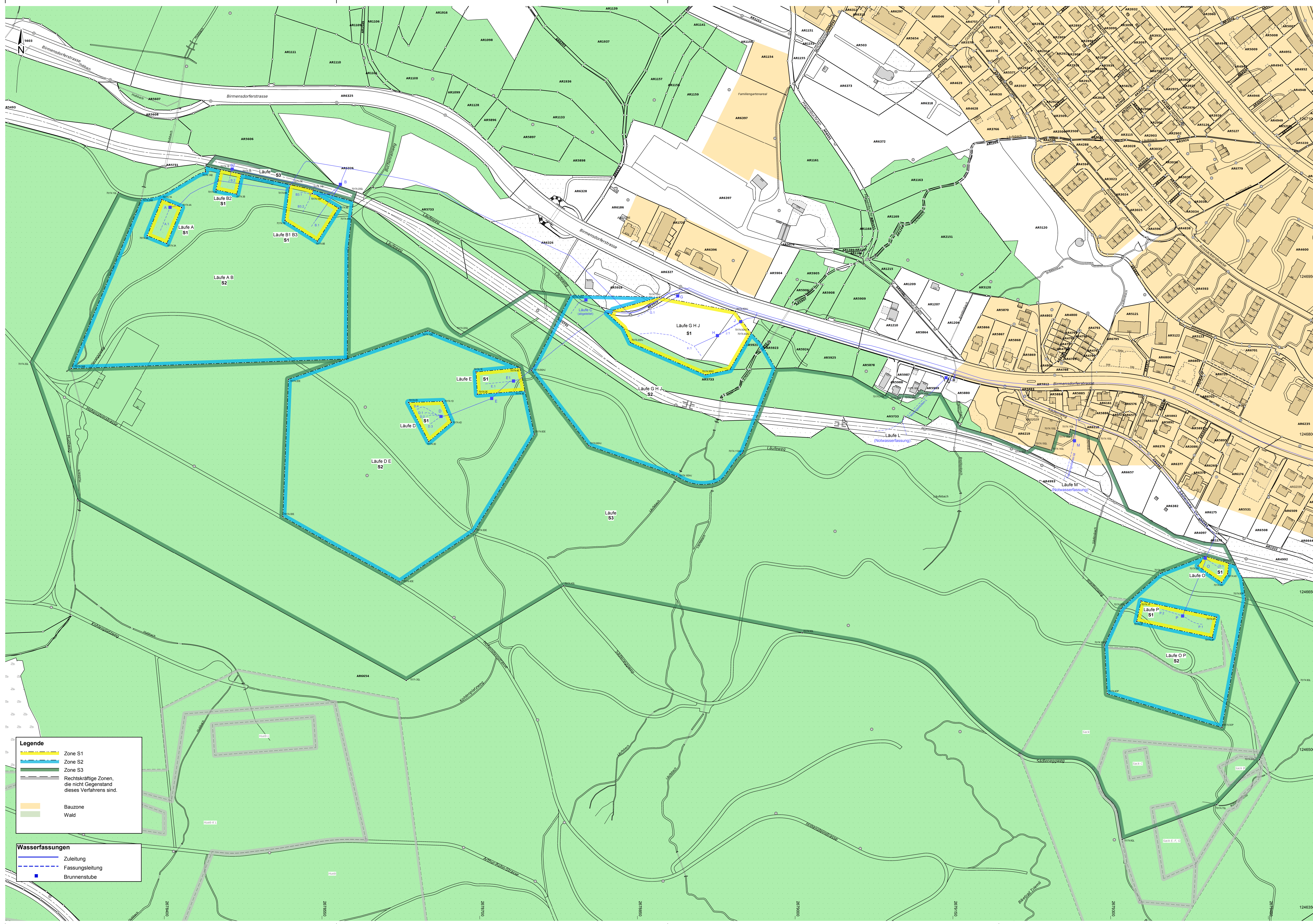
am 11. Aug. 2021 (Nr. GWV 2021 - 0183)

Inkrafttreten
 Datum: 13. Dez. 2021

Verfasser FRIEDLIPARTNER AG, Nansenstrasse 5, 8050 Zürich

Plan Nr.	Bearbeiter:	Datum Druck	Grundlegendaten
70174-01	Stadt Zürich Geomatik + Vermessung	17.03.2021	Grunddatensatz der amtlichen Vermessung, Nachgeführt bis 08.03.2021, © Amtliche Vermessung

Koordinatenliste					
Nummer	E	N	Nummer	E	N
70174.1A	2678397.78	1247025.98	70174.1AD	2678430.25	1247052.31
70174.2A	2678383.95	1246991.65	70174.2AB	2678378.70	1247026.89
70174.3A	2678402.49	1246984.17	70174.3AB	2678311.70	1246865.30
70174.4A	2678416.50	1247018.41	70174.4AB	2678578.05	1247010.04
70174.1B	2678453.38	1247054.33	70174.1O	2679389.58	1246686.61
70174.2B	2678449.30	1247035.26	70174.2O	2679383.00	1246677.28
70174.3B	2678468.86	1247031.08	70174.3O	2679405.41	1246661.60
70174.4B	2678472.94	1247050.15	70174.4O	2679411.14	1246669.80
70174.5B	2678519.59	1247040.17	70174.5O	2679411.95	1246679.87
70174.6B	2678518.88	1247036.86	70174.1P	2679329.02	1246643.99
70174.7B	2678514.86	1247005.95	70174.2P	2679324.88	1246624.73
70174.8B	2678545.69	1246986.40	70174.3P	2679396.54	1246609.34
70174.9B	2678565.57	1247017.77	70174.4P	2679400.68	1246628.60
70174.10B	2678540.79	1247031.74	70174.1OP	2679347.42	1246670.26
70174.11B	2678541.67	1247034.91	70174.2OP	2679310.07	1246637.05
70174.1D	2678664.60	1246834.10	70174.3OP	2679294.41	1246602.15
70174.2D	2678632.30	1246833.00	70174.4OP	2679296.89	1246555.66
70174.3D	2678651.60	1246795.70	70174.5OP	2679405.75	1246523.65
70174.4D	2678673.10	1246814.00	70174.6OP	2679428.14	1246645.97
70174.1E	2678696.50	1246662.00	70174.1QL	2678356.42	1247032.74
70174.2E	2678697.70	1246840.80	70174.2QL	2678272.40	1246871.30
70174.3E	2678742.84	1246844.03	70174.3QL	2678630.00	1246568.50
70174.4E	2678738.13	1246865.99	70174.4QL	2678779.85	1246658.37
70174.1DE	2678650.71	1246901.02	70174.5QL	2679006.69	1246613.69
70174.2DE	2678518.10	1246855.00	70174.6QL	2679311.06	1246417.24
70174.3DE	2678512.80	1246724.37	70174.7QL	2679400.78	1246450.52
70174.4DE	2678623.81	1246662.04	70174.8QL	2679441.52	1246493.26
70174.5DE	2678695.00	1246710.60	70174.9QL	2679479.50	1246566.40
70174.6DE	2678751.70	1246802.80	70174.10QL	2679289.05	1246797.91
70174.1GHJ	2678871.00	1246933.00	70174.11QL	2679261.87	1246807.28
70174.2GHJ	2678843.30	1246889.90	70174.12QL	2679260.60	1246802.73
70174.3GHJ	2678914.60	1246859.30	70174.13QL	2679248.85	1246805.96
70174.4GHJ	2678958.31	1246899.10	70174.14QL	2679243.54	1246787.59
70174.5GHJ	2678955.50	1246902.10	70174.15QL	2679227.61	1246792.20
70174.6GHJ	2678943.17	1246919.54	70174.16QL	2679220.78	1246786.89
70174.7GHJ	2678786.61	1246935.01	70174.17QL	2679123.08	1246843.68
70174.8GHJ	2678749.24	1246863.16	70174.18QL	2679117.53	1246844.06
70174.9GHJ	2678803.80	1246791.70	70174.19QL	2679112.18	1246839.99
70174.10GHJ	2678887.25	1246762.82	70174.20QL	2679103.32	1246840.98
70174.11GHJ	2678949.78	1246784.63	70174.21QL	2679087.68	1246843.39
			70174.22QL	2678682.08	1246897.79
			70174.23QL	2678583.02	1247032.98



Legende

- Zone S1
- Zone S2
- Zone S3
- Rechtskräftige Zonen, die nicht Gegenstand dieses Verfahrens sind.
- Bauzone
- Wald

Wasserfassungen

- Zuleitung
- Fassungseleitung
- Brunnenstube

Alle übrigen Punkte sind identisch mit Lagefixpunkten oder Grenzpunkten der amtlichen Vermessung, oder wurden entlang von Bodenbedeckung der amtlichen Vermessung definiert.