

# Schutzzonenreglement

## für die Quelfassungen Rod

---

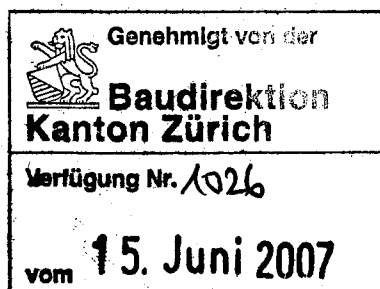
Wassernutzungsberechtigte: Gemeinde Wildberg

GWR h 1102

Konzessionierte Entnahmemenge: 900 l/min

### Inhaltsübersicht

I	Allgemeine Bestimmungen	2
Art. 1	Zweck .....	2
Art. 2	Gesetzliche Grundlagen und Richtlinien .....	2
Art. 3	Hydrogeologische Grundlagen und Geltungsbereich .....	3
Art. 4	Weitere Bestimmungen .....	3
II	Nutzungsbeschränkungen	4
Art. 5	Weitere Schutzzone, Zone S 3 .....	4
Art. 6	Engere Schutzzone, Zone S 2 .....	8
Art. 7	Fassungsbereich, Zone S 1 .....	10
III	Spezielle Massnahmen	11
Art. 8	Massnahmen zur Beseitigung vorhandener Konfliktpunkte; Kontrollen .....	11
IV	Schlussbestimmungen	12
Art. 9	Ausnahmefälle, Auslegung und Änderung des Reglementes .....	12
Art. 10	Inkrafttreten .....	12
Art. 11	Anmerkung im Grundbuch .....	12
Art. 12	Informationspflicht .....	12
Art. 13	Vollzug und Überwachung .....	12
Art. 14	Überprüfung der Grundwasserschutzzonen .....	12
Art. 15	Strafbestimmungen .....	13



Der Gemeinde Wildberg, gestützt auf die §§ 35 f. des kantonalen Einführungsgesetzes zum Gewässerschutzgesetz und in Ausführung und Ergänzung des geltenden Bau-, Planungs- und Umweltrechts,

beschliesst:

## I Allgemeine Bestimmungen

### Art. 1 Zweck

- 1.1 Dieses Reglement legt die zum Schutz des Grundwassers und der Trinkwasserfassung erforderlichen Nutzungsbeschränkungen sowie die zu treffenden Massnahmen fest.
- 1.2 Die Grundwasserschutzzone wird unterteilt in:
  - Fassungsbereich Zone S 1
  - Engere Schutzzone Zone S 2
  - Weitere Schutzzone Zone S 3
- 1.3 Der Fassungsbereich dient dem unmittelbaren Schutz der Trinkwasserfassung. Mit der Engeren Schutzzone soll die Trinkwasserfassung vor schädlichen Einflüssen und baulichen Eingriffen geschützt werden. Die Weitere Schutzzone ist eine Pufferzone im Übergang zum anschliessenden Gewässerschutzbereich; hier werden Nutzungsbeschränkungen und Massnahmen zur allgemeinen Gefahrenabwehr erlassen.

### Art. 2 Gesetzliche Grundlagen und Richtlinien

- 2.1 Bundesgesetz über den Schutz der Gewässer (Gewässerschutzgesetz, GSchG), Art. 20
- 2.2 Eidgenössische Gewässerschutzverordnung (GSchV)
- 2.3 Eidgenössische Verordnung über den Schutz der Gewässer vor wassergefährdenden Flüssigkeiten (VWF)
- 2.4 Eidgenössische Verordnung zur Reduktion von Risiken beim Umgang mit bestimmten besonders gefährlichen Stoffen, Zubereitungen und Gegenständen (Chemikalien-Risikoreduktions-Verordnung, ChemRRV)
- 2.5 Eidgenössische Verordnung über das Inverkehrbringen von Pflanzenschutzmitteln (Pflanzenschutzmittelverordnung, PSMV)
- 2.6 Bundesgesetz über den Wald (Waldgesetz, WaG)
- 2.7 Eidgenössische Verordnung über den Wald (Waldverordnung, WaV)
- 2.8 Kantonales Einführungsgesetz zum Gewässerschutzgesetz (EG GSchG), §§ 35f

### **Art. 3 Hydrogeologische Grundlagen und Geltungsbereich**

- 3.1 Grundlage für diese Schutzzonen bildet der hydrogeologische Bericht vom 19. September 2001 verfasst durch das geologische Büro Dr. Lorenz Wyssling, Pfaffhausen.
- 3.2 Der Geltungsbereich des Reglementes und die Ausdehnung der Zonen ergeben sich aus dem Schutzzonenplan (Nr. 707.015/8) 1:1000 vom 18. Oktober 2004 erstellt durch die Walter Weber AG, Turbenthal.
- 3.3 Das Schutzzonenreglement und der Schutzzonenplan bilden eine Einheit.

### **Art. 4 Weitere Bestimmungen**

- 4.1 Weitere Vorschriften des Bau- und Planungs-, Umwelt-, Natur- und Heimatschutzrechtes sowie die übrigen Bestimmungen des Gewässerschutzrechtes bleiben vorbehalten.
- 4.2 Zusätzlich sind folgende Wegleitungen, Richtlinien und Normen zu beachten:
- Wegleitung „Grundwasserschutz“ des Bundesamtes für Umwelt, Wald und Landschaft (BUWAL), 2004
  - Wegleitung „Gewässerschutz bei der Entwässerung von Verkehrswegen“ des Bundesamtes für Umwelt, Wald und Landschaft (BUWAL), 2002
  - Mitteilungen zum Gewässerschutz Nr. 12 „Baulicher Gewässerschutz in der Landwirtschaft“ des Bundesamt für Umwelt, Wald und Landschaft (BUWAL), 1993
  - Richtlinie „Dichtheitsprüfungen an Abwasseranlagen“ des Verbandes Schweizer Abwasser- und Gewässerschutzfachleute (VSA), 2002
  - Richtlinie „Regenwasserentsorgung“ des Verbandes Schweizer Abwasser- und Gewässerschutzfachleute (VSA), November 2002 mit Update 2004
  - Richtlinie W 1 „Richtlinien für die Überwachung der Trinkwasserversorgungen in hygienischer Hinsicht“ des Schweizerischen Vereins des Gas- und Wasserfaches (SVGW), 1997
  - SIA-Norm 190 „Kanalisationen“ des Schweizerischen Ingenieur- und Architekten-Vereins (SIA), 2000
  - Praxishilfe „Regenwasserentsorgung“ des Amtes für Abfall, Wasser, Energie und Luft vom April 2005
  - Konzeptskizzen des Amtes für Abfall, Wasser, Energie und Luft für die Ausgestaltung der Leckerkennung bei erdberührten Güllenbehältern in Grundwasserschutzzonen S 3 ([www.gewaesserschutz.zh.ch](http://www.gewaesserschutz.zh.ch))

## II Nutzungsbeschränkungen

### Art. 5 Weitere Schutzzone, Zone S 3

In der Weiteren Schutzzone gelten folgende Nutzungsbeschränkungen:

#### **Bauten und Anlagen**

- 5.1 Das Erstellen von Bauten und Anlagen, in oder auf denen wassergefährdende Stoffe erzeugt, verwendet, umgeschlagen, befördert oder gelagert werden, ist vorbehältlich Ziffer 5.2 verboten. Allfällige landwirtschaftliche Siedlungen sind nach Möglichkeit ausserhalb dieser Zone zu realisieren. Bauten bedürfen einer Bewilligung des Amtes für Abfall, Wasser, Energie und Luft.

#### **Entwässerung**

- 5.2 Schmutzwasserleitungen inklusive Hausanschlüsse und Schächte müssen dicht erstellt und so ausgeführt werden, dass spätere Dichtheitskontrollen möglich sind. Gebäudeintern sind Abwasserleitungen sichtbar zu führen (Kellerdecke) und gesamthaft via Kontrollschacht in einfachen und dauerhaften Systemen an die öffentliche Kanalisation anzuschliessen. Vor Inbetriebnahme neuer Anlagen sind sämtliche Bauteile auf ihre Dichtheit zu prüfen. Schmutzwasserleitungen sind mittels Kontrollen regelmässig entsprechend dem Zustand, mindestens jedoch alle fünf Jahre, auf ihre Dichtheit zu prüfen. Die Dichtheitsprüfung hat gemäss der SIA-Norm 190 sowie der VSA-Richtlinie "Dichtheitsprüfungen an Abwasseranlagen" zu erfolgen. Für fugenlose oder spiegelgeschweisste Leitungen genügt für die wiederkehrende Kontrolle eine Kanalfernsehaufnahme. Allfällige Schäden sind umgehend zu sanieren.
- 5.3 Wo Strassen- oder Meteorwasser an Mischwasserkanalisationen angeschlossen werden, ist zu gewährleisten, dass die Dichtheit sowie die Kontrollierbarkeit des Mischwassersystems erhalten bleiben. Neue Meteorwasserleitungen sind vor Inbetriebnahme auf ihre Dichtheit zu prüfen. Meteorwasserleitungen sind mittels Kontrollen regelmässig entsprechend dem Zustand, mindestens jedoch alle zehn Jahre, auf ihre Dichtheit zu prüfen. Die Dichtheitsprüfung hat gemäss der SIA-Norm 190 sowie der VSA-Richtlinie "Dichtheitsprüfungen an Abwasseranlagen" zu erfolgen. Allfällige Schäden sind umgehend zu sanieren.
- 5.4 Sickerleitungen von Bauten dürfen nur über dem höchsten Grundwasserstand erstellt werden. Ein Anschluss an das Entwässerungssystem ist nur dann zugelassen, wenn ein Rückstau in die Sickerleitungen ausgeschlossen werden kann.
- 5.5 Versickerungen von Abwässern und Kühlwässern sowie das Erstellen von Bau- und Zeltlagerlatrinen mit Sickergruben sind verboten. Nur die Versickerung von nicht verschmutztem Regenwasser von Dachflächen über eine bewachsene Bodenschicht (gemäss VSA-Richtlinie „Regenwasserentsorgung“) ist zulässig. Die Ausführung bedarf in jedem Fall einer Bewilligung des Amtes für Abfall, Wasser, Energie und Luft.
- 5.6 Kläranlagen und Spezialbauwerke der Abwasserbehandlung sind nicht zugelassen.

## **Strassen**

- 5.7 Bei der Erstellung neuer Strassenabschnitte ist eine dichte, vom Sickerleitungssystem unabhängige Strassenentwässerung zu erstellen. Die Vorschriften der Wegleitung „Gewässerschutz bei der Entwässerung von Verkehrswegen“ des Bundesamtes für Umwelt, Wald und Landschaft sind zu beachten.
- 5.8 Für untergeordnete Erschliessungsstrassen, Geh-, Rad- und Flurwege entfallen diese Massnahmen. Die Deckschichten der wasserführenden Horizonte dürfen jedoch nicht verletzt werden. Es muss zudem ausgeschlossen werden, dass innerhalb der Schutzzone das Strassenwasser punktuell versickern kann. Die Vorschriften der VSA-Richtlinie „Regenwasserentsorgung“ sind zu beachten.
- 5.9 Bestehende untergeordnete Verkehrswege gemäss Ziffer 5.8 sind bei nächster Gelegenheit (Ausbau, Sanierung) entsprechend anzupassen. Die Anpassung bestehender Strassen ist in Art. 8 geregelt.
- 5.10 Der Einsatz von Unkrautvertilgungsmitteln im Strassenbereich sowie die Anwendung von Lackbitumen sind verboten.

## **Plätze**

- 5.11 Bei der Planung und Ausführung von Plätzen ist die Praxishilfe „Regenwasserentsorgung“ des Amtes für Abfall, Wasser, Energie und Luft zu beachten.

## **Wassergefährdende Stoffe**

- 5.12 Das Lagern und Umschlagen von wassergefährdenden Stoffen ist grundsätzlich verboten. Für Heizöl gelten die Bestimmungen der Verordnung über den Schutz der Gewässer vor wassergefährdenden Flüssigkeiten.

## **Deponien, Ablagerungen, Abstellplätze**

- 5.13 Das Errichten und Betreiben von Deponien aller Art, das Ablagern von Abfällen sowie das Lagern von wasserlöslichen Stoffen sind verboten.
- 5.14 Das Abstellen von nicht verkehrstauglichen Fahrzeugen und nicht betriebstüchtigen Maschinen, die wassergefährdende Stoffe enthalten, ist untersagt.

## **Materialentnahmen, Geländeänderungen**

- 5.15 Jeglicher Abbau von Kies, Sand sowie anderem anstehendem Bodenmaterial ist verboten (Ausnahme: baubedingter Aushub).
- 5.16 Es dürfen keine Geländeänderungen vorgenommen werden, bei denen die Deckschicht beseitigt oder wesentlich vermindert wird.

## **Recyclingbaustoffe**

- 5.17 Der Einsatz von Recyclingbaustoffen ist grundsätzlich verboten. Ausnahmen davon bedürfen einer Bewilligung des Amtes für Abfall, Wasser, Energie und Luft.


## **Bewirtschaftung**

- 5.18 Die landwirtschaftliche Nutzung, wie Graswirtschaft, Weidegang, Acker- und Obstbau sowie mit der landwirtschaftlichen Nutzung vergleichbare Kulturen sind zugelassen. Container-Pflanzschulen sowie Freiland-Baumschulen bedürfen einer Bewilligung des Amtes für Abfall, Wasser, Energie und Luft.

- 5.19 Bei einer ackerbaulichen Nutzung ist die Fruchtfolge so zu gestalten, dass der Bra-  
cheanteil zeitlich auf ein Minimum reduziert wird. Für die Überwinterung ist grund-  
sätzlich eine Begrünung anzustreben.
- 5.20 Die Zwischenlagerung von Mist (Mieten) auf dem Feld ist untersagt.
- 5.21 Das Erstellen von Kompostmieten (namentlich die Feldrandkompostierung) auf un-  
befestigtem Boden, sofern dies den häuslichen Kleinbedarf übersteigt, ist verboten.
- 5.22 Die Freilandhaltung von Schweinen ist verboten.

### **Pflanzenschutz**

- 5.23 Der Einsatz von Pflanzenschutzmitteln richtet sich nach der Chemikalien-Risiko-  
reduktions-Verordnung sowie der Pflanzenschutzmittelverordnung. Mit dem Einsatz  
von Pflanzenschutzmitteln ist allgemein Zurückhaltung zu üben.
- 5.24 Als Pflanzenschutzmittel gelten Erzeugnisse und Gegenstände, die Pflanzen und ihr  
Vermehrungsmaterial vor Krankheiten, Schädlingen usw. schützen, Unkrautvertil-  
gungsmittel und Regulatoren für die Pflanzenentwicklung.
- 5.25 Der Anwender hat die auf der Etiketle angegebenen Schutzmassnahmen und die  
Gebrauchsanweisung zu befolgen.
- 5.26 In allen Anwendungsfällen dürfen nur Pflanzenschutzmittel eingesetzt werden, für  
die eine Zulassung durch die eidgenössische Bewilligungsbehörde vorliegt und die  
keinem Anwendungsverbot in der Schutzzone unterliegen.
- 5.27 In der ganzen Schutzzone gilt ein Anwendungsverbot für Pflanzen-  
schutzmittel, die mit dem Signet "grundwassergefährdend" gekenn-  
zeichnet sind.
 



grundwasser-  
gefährdend
- 5.28 In der Grundwasserschutzzone ist das Lagern und Zubereiten von Pflanzenschutz-  
mitteln sowie das Reinigen der Spritzgeräte nur auf einem dichten Platz gestattet,  
welcher fachgerecht in die Güllengrube oder Schmutzwasserkanalisation entwäs-  
sert ist. Das unsachgemässe Beseitigen von Packungen und Brüheresten ist ver-  
boten.
- 5.29 Der Einsatz von Unkrautvertilgungsmittel und Regulatoren für die Pflanzenentwick-  
lung ist an und auf Strassen, Wegen und Parkanlagen sowie auf Dächern verboten.

### **Düngung**

- 5.30 Der Einsatz von Düngern richtet sich nach der Chemikalien-Risikoreduktions-  
Verordnung.
- 5.31 Als Mass für die Düngung gelten die jeweils aktuellen Richtlinien und Empfehlungen  
der entsprechenden eidgenössischen Forschungsanstalten.
- 5.32 Die im Boden vorhandenen Nährstoffvorräte sind durch Bodenanalysen zu erfassen  
und bei der Bemessung der Düngergaben mitzuberücksichtigen. Im Weiteren sind  
die Düngergaben den Bedürfnissen der Pflanzen und den zu erwartenden Erträgen  
anzupassen.
- 5.33 Das Ausbringen und Beseitigen von Düngemitteln über das Mass der pflanzenbauli-  
chen Bedürfnisse (Entzüge der Kulturen) sind verboten.
- 5.34 Die Anwendung von Klärschlamm ist untersagt.
- 5.35 Flüssige Dünger dürfen nur ausgebracht werden, wenn der Boden saug- und auf-  
nahmefähig ist. Sie dürfen vor allem dann nicht ausgebracht werden, wenn der Bo-  
den wassergesättigt, gefroren, schneebedeckt oder ausgetrocknet ist.

- 5.36 Während der Monate November bis Ende Februar darf grundsätzlich keine Gülle ausgebracht werden.
- 5.37 Handelsdünger, die Stickstoff enthalten, und Gülle dürfen nur verwendet werden, wenn der Boden bewachsen ist oder unmittelbar danach bepflanzt wird.
- 5.38 Das Ausbringen von häuslichem Abwasser, Rückständen aus Hausklärgruben und abflusslosen Abwassergruben ist verboten.
- 5.39 Lanzendüngung ist unzulässig.
- 5.40 Das Beimischen von Düngemitteln zum Bewässerungswasser ist nur als Tropfbewässerung zugelassen und bedarf einer Bewilligung des Amtes für Abfall, Wasser, Energie und Luft.

#### **zusätzliche Nutzungsbeschränkungen im Wald**

- 5.41 Die forstwirtschaftliche Nutzung ist unter Vorbehalt der Bestimmungen über Pflanzenschutzmittel nicht eingeschränkt. Es ist anzustreben, dass die Verjüngung des Waldes möglichst kleinflächig erfolgt.
- 5.42 Das Anlegen forstlicher Pflanzgärten bzw. Baumschulen bedarf einer Bewilligung des Amtes für Abfall, Wasser, Energie und Luft.
- 5.43 Holzlagerplätze sind zugelassen, wenn darauf nur unbehandeltes Holz gelagert und dieses nicht berieselt wird. Das Anlegen neuer Holzlagerplätze bedarf einer Bewilligung des Amtes für Abfall, Wasser, Energie und Luft.
- 5.44 Gemäss Art. 18 des Bundesgesetzes über den Wald dürfen im Wald keine umweltgefährdenden Stoffe verwendet werden. Die Umweltschutzgesetzgebung regelt die Ausnahmen.
- 5.45 Die Anwendung von Pflanzenschutzmitteln richtet sich nach den Bestimmungen der Verordnung über den Wald und der Chemikalien-Risikoreduktions-Verordnung. Das heisst, Pflanzenschutzmittel dürfen im Wald und am Waldrand nur verwendet werden, wenn sie für die Erhaltung des Waldes unerlässlich sind und nicht durch Massnahmen ersetzt werden können, welche die Umwelt weniger belasten.
- 5.46 Den Pflanzenschutzmitteln gleichgestellt sind Mittel, die im Wald zur Behandlung von Bäumen gegen Schädlinge und Krankheiten an geschlagenem Holz verwendet werden.
- 5.47 Die Verwendung von Unkrautvertilgungsmitteln (Herbiziden) ist im Wald verboten.
- 5.48 Die Behandlung von geschlagenem Holz ist in der Grundwasserschutzzone nicht gestattet.
- 5.49 Die Verwendung von Düngern und Zusätzen ist im Wald verboten.

## Art. 6 Engere Schutzzone, Zone S 2

Zusätzlich zu den in Art. 5 aufgeführten Beschränkungen gelten in der Engeren Schutzzone folgende Nutzungsbeschränkungen:

### **Bauten und Anlagen**

- 6.1 Das Erstellen neuer und das Erweitern bestehender Hoch- und Tiefbauten sind verboten.
- 6.2 Beim Anlegen von Sportrasen darf die natürlich vorhandene Deckschicht nicht zerstört oder massgebend geschmälert werden. Die Errichtung oder Erneuerung von Sportanlagen in der Schutzzone bedarf einer Bewilligung des Amtes für Abfall, Wasser, Energie und Luft.

### **Entwässerung**

- 6.3 Schmutzwasserleitungen dürfen nicht durch die Engere Schutzzone verlegt werden.
- 6.4 Ausnahmen vom grundsätzlichen Verbot der Durchleitung können vom Amt für Abfall, Wasser, Energie und Luft dort bewilligt werden, wo aus gefällstechnischen oder anderen zwingenden Gründen der Zone S 2 nicht ausgewichen werden kann. In diesen Fällen sind Schutzmassnahmen zu treffen, die Leckverluste sichtbar machen und auch zurückhalten (Doppelrohrsystem).
- 6.5 Meteor- und Drainagevorflutleitungen sind wie Schmutzwasserleitungen grundsätzlich nicht durch die Engere Schutzzone zu führen. Begründete Ausnahmen bedürfen einer Bewilligung des Amtes für Abfall, Wasser, Energie und Luft. Solche Leitungen sind dicht und kontrollierbar zu erstellen. Es dürfen keine Sickerleitungen erstellt werden.
- 6.6 Vor Inbetriebnahme neuer Anlagen sind sämtliche Bauteile auf ihre Dichtheit zu prüfen. Schmutz- und Meteorwasserleitungen sind mittels Kontrollen regelmässig entsprechend dem Zustand, mindestens jedoch alle fünf Jahre, auf ihre Dichtheit zu prüfen. Die Dichtheitsprüfung hat gemäss der SIA-Norm 190 sowie der VSA-Richtlinie "Dichtheitsprüfungen an Abwasseranlagen" zu erfolgen. Allfällige Schäden sind umgehend zu sanieren.
- 6.7 Versickerungen sind generell verboten.

### **Strassen und Flurwege**

- 6.8 Mit der Ausnahme von Flurwegen für land- und forstwirtschaftliche Zwecke dürfen innerhalb der Engeren Schutzzone keine neuen Strassen erstellt werden.
- 6.9 Der Bau von Flurwegen bedarf einer Bewilligung des Amtes für Abfall, Wasser, Energie und Luft. Diese kann erteilt werden, wenn der Nachweis erbracht wird, dass keine Beeinflussung des Grundwassers und der Wasserfassung zu befürchten ist.
- 6.10 Die Anpassung bestehender Strassen ist in Art. 8 geregelt.

### **Parkplätze**

- 6.11 Das Anlegen von Parkplätzen und Erholungseinrichtungen ist verboten
- 6.12 Bestehende Parkplätze sind innert zweier Jahre nach Inkrafttreten der Schutzzonebestimmungen mit dichtem Belag und Randbordüren zu versehen und dicht zu entwässern oder aufzuheben.

### **Wassergefährdende Stoffe**

- 6.13 Jegliches Lagern, Umschlagen oder Verwenden von festen, flüssigen oder gasförmigen Stoffen, die geeignet sind, das Wasser zu verunreinigen, ist verboten.

### **Abstell-, Zelt- und Campingplätze sowie Deponien**

- 6.14 Abstell-, Zelt- und Campingplätze sowie Deponien aller Art sind verboten.

### **Materialentnahmen**

- 6.15 Materialentnahmen jeglicher Art sind verboten.

### **Bewirtschaftung**

- 6.16 Die forst- und landwirtschaftliche Nutzung wie Graswirtschaft, Weidegang, Futter- und Ackerbau sind erlaubt.
- 6.17 Obst-, Wein- und Gemüsebau sowie vergleichbare landwirtschaftliche Intensivkulturen sind nicht zugelassen. Ausgenommen sind Obstbaumgärten mit Hochstammkulturen. Familiengartenareale (Schrebergärten) bedürfen einer Bewilligung des Amtes für Abfall, Wasser, Energie und Luft.
- 6.18 Container-Pflanzschulen sowie Freiland-Baumschulen sind nicht zugelassen.
- 6.19 Das Erstellen und Betreiben von Weidetränken sind verboten. Durch geeignete Massnahmen sowie durch die Dauer der Beweidung muss vermieden werden, dass lokal oder grossflächig die Grasnarbe zerstört wird. Beim Weidegang ist der Fassungsbereich in jedem Falle einzuzäunen.
- 6.20 Das flächenmässige Bewässern von Kulturen ist nicht zugelassen.
- 6.21 Das Umgestalten von stillgelegten Kiesgruben zu Biotopen sowie die Revitalisierung von Fliessgewässern sind verboten.

### **Pflanzenschutz**

- 6.22 Für die Verwendung von Pflanzenschutzmitteln in der Zone S 2 gilt die Pflanzenschutzmittelverordnung.

### **Düngung**

- 6.23 Als Dünger können Stallmist, Handelsdünger, Gründüngung und Reifekompost eingesetzt werden.
- 6.24 Das Ausbringen von Gülle und Klärschlamm ist verboten. Es dürfen keine Gülleverschlauchungen durch die Zone S 2 geführt werden.
- 6.25 Jährlich dürfen nicht mehr als zwei Gaben Stallmist à 20 Tonnen je Hektare ausgebracht werden.
- 6.26 Der Stallmist ist gleichmässig zu verteilen und gut zu zerkleinern.

## Art. 7 Fassungsbereich, Zone S 1

Zusätzlich zu den in Art. 5 und 6 aufgeführten Beschränkungen gelten im Fassungsbereich folgende Nutzungsbeschränkungen:

- 7.1 Das Erweitern oder Ausbauen der bestehenden Strasse ist verboten.
- 7.2 Mit Ausnahme der Strasse ist ausser Wald und Dauerwiese jede andere Nutzung untersagt, insbesondere:
- das Erstellen von Bauten, Leitungen und Anlagen, welche nicht der Wasserversorgung dienen;
  - Weidegang;
  - jegliche Verletzung der Grasnarbe;
  - jegliche Verwendung von Dünge- und Pflanzenschutzmitteln;
  - das Lagern von Material (einschliesslich Holz);
  - die Benützung als Sport- und Freizeitanlage.
- 7.3 Der Fassungsbereich ist im Gelände zweckmässig zu markieren.
- 7.4 Beim Weidegang in der Zone S 2 ist der Fassungsbereich einzuzäunen.

### III Spezielle Massnahmen

#### Art. 8 Massnahmen zur Beseitigung vorhandener Konfliktpunkte; Kontrollen

##### **Bauliche Sicherung und Anpassung bestehender Strassen**

- 8.1 Die folgenden in der Schutzzone bestehenden Strassenabschnitte sind spätestens zwei Jahre nach Inkrafttreten der Schutzzonenbestimmungen mit baulichen Massnahmen so anzupassen, dass durch den Betrieb und die Entwässerung der Strasse eine direkte Gefährdung der Fassung ausgeschlossen werden kann:
- Gemeindestrasse von Wildberg nach Wila, resp. Freudenberg.
- 8.2 Der bezeichnete Strassenbereich ist innerhalb der ganzen Schutzzone mit entsprechenden Abschlüssen zu versehen und in dichten Leitungen zu entwässern.
- 8.3 Sämtliche Anpassungsarbeiten sind im Einvernehmen mit dem Fassungseigentümer und dem Amt für Abfall, Wasser, Energie und Luft zu realisieren.
- 8.4 Wenn eine Grundwassergefährdung ausgeschlossen werden kann, kann im Einvernehmen mit dem Fassungseigentümer und dem Amt für Abfall, Wasser, Energie und Luft im Sinne einer Ausnahme eine von Ziffer 8.1 abweichende Sanierungsfrist vereinbart werden.

##### **Baulicher Unterhalt der Quellfassung**

- 8.5 Quellfassung, Brunnenstube und Ableitung sind, soweit notwendig, in baulich einwandfreien Zustand zu versetzen und zu unterhalten. Die Brunnenstube hat zudem den Sicherheitsvorschriften des Schweizerischen Vereins des Gas- und Wasserfachmannes zu entsprechen.

## IV Schlussbestimmungen

### Art. 9 Ausnahmefälle, Auslegung und Änderung des Reglementes

- 9.1 In begründeten Ausnahmefällen kann der Gemeinderat (bzw. der Fassungseigentümer) im Einvernehmen mit dem Amt für Abfall, Wasser, Energie und Luft Erleichterungen für den Vollzug der angeordneten Massnahmen und unbedeutende Abweichungen vom Reglement bewilligen.

### Art. 10 Inkrafttreten

- 10.1 Schutzzonenplan und Schutzzonenreglement treten mit der Genehmigung durch die Baudirektion in Kraft.

### Art. 11 Anmerkung im Grundbuch

- 11.1 Nach Inkrafttreten der Schutzzonenbestimmungen sind die Eigentumsbeschränkungen gemäss vorliegendem Reglement im Grundbuch bei den betroffenen Grundstücken anzumerken.

### Art. 12 Informationspflicht

- 12.1 Die Grundeigentümer der belasteten Parzellen sind verpflichtet, Pächter, Mieter oder Nutzniesser sowie Unternehmer, die auf ihren Grundstücken arbeiten, über die entsprechenden Nutzungsbeschränkungen der Grundwasserschutzzonen zu informieren.

### Art. 13 Vollzug und Überwachung

- 13.1 Gemäss §§ 7 und 35 f des Einführungsgesetzes zum Gewässerschutzgesetz liegt die unmittelbare Aufsicht und Kontrolle über die Einhaltung der im Reglement aufgeführten Nutzungsbeschränkungen beim Gemeinderrat.

### Art. 14 Überprüfung der Grundwasserschutzzonen

- 14.1 Bei neuen wesentlichen Erkenntnissen oder wenn neue rechtliche Bestimmungen es erfordern, hat der Fassungseigentümer umgehend eine Überprüfung des Schutzzonenplanes sowie des vorliegenden Schutzzonenreglementes zu veranlassen und diese bei Bedarf den neuen Gegebenheiten anzupassen. Spätestens jedoch 20 Jahre nach Inkrafttreten der Grundwasserschutzzonen sind Schutzzonenplan und Reglement durch eine Fachperson daraufhin zu überprüfen, ob sie den dannzumal gültigen Vorschriften noch entsprechen.

Art. 15 Strafbestimmungen

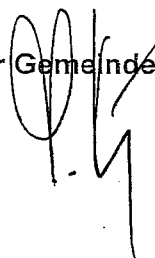
- 15.1 Zuwiderhandlungen gegen dieses Reglement werden nach den Vorschriften des Einführungsgesetzes zum Gewässerschutzgesetz bestraft.
- 15.2 Die Strafbestimmungen des Gewässerschutzgesetzes und des Schweizerischen Strafgesetzbuches bleiben vorbehalten.

Vom Gemeinderat Wildberg festgesetzt am 13. MRZ. 2007

Der Präsident:



Der Gemeindeschreiber:



Genehmigt und in Kraft gesetzt durch die Baudirektion

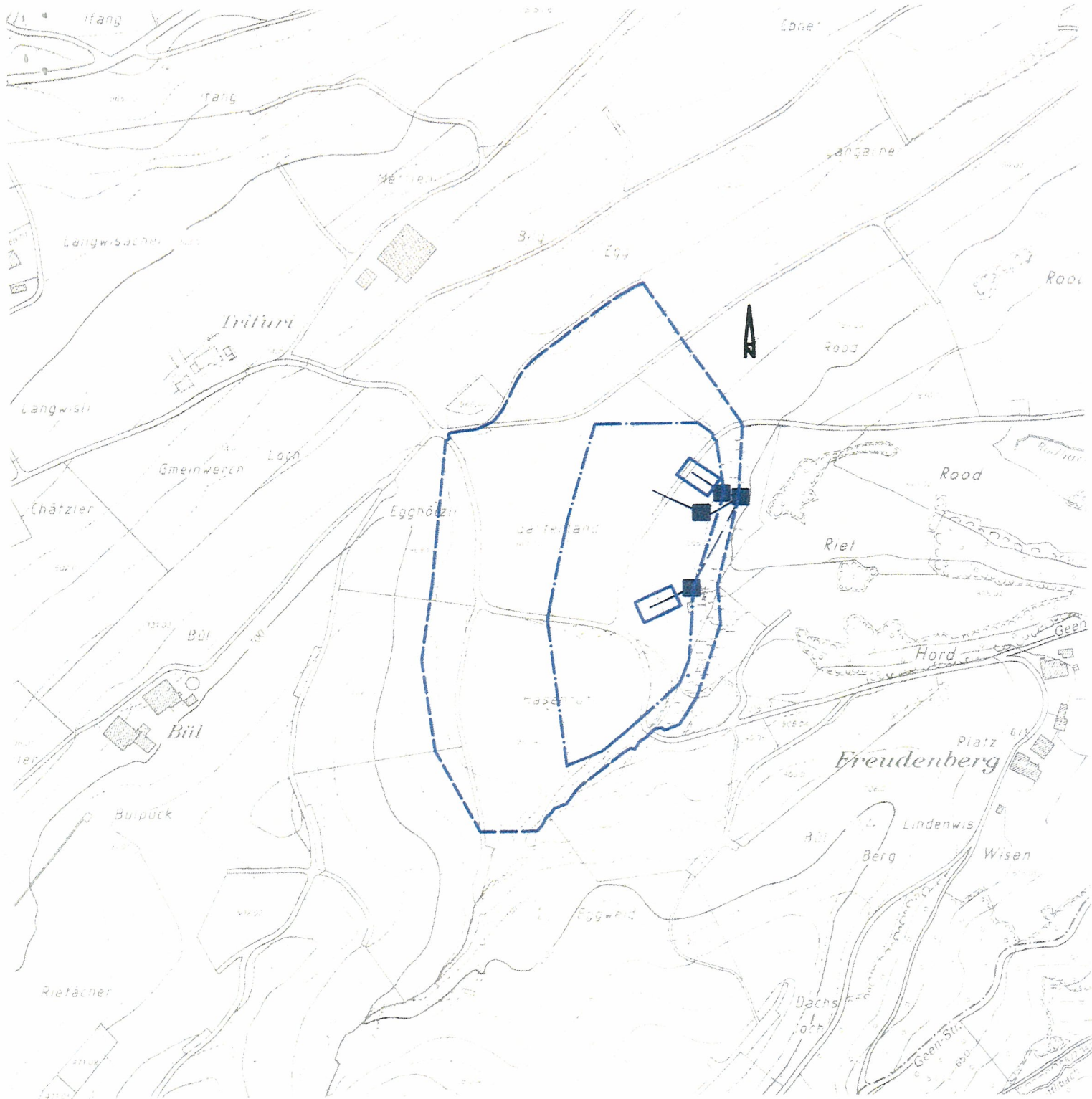
mit Verfügung Nr. 1026 vom 15. Juni 2007



## **Allgemeine Nebenbestimmungen für die Ausführung von Bauten in Grundwasserschutzzonen (Zone S) vom April 2005**

Da sich in unmittelbarer Nähe des Bauobjektes eine Trinkwasserfassung befindet, ist bezüglich des Grundwasserschutzes grösste Vorsicht geboten:

1. Für allfällige Schäden am Grundwasser, die nachweislich auf den vorliegenden Bau oder Betrieb zurückzuführen sind, haftet der Inhaber der Bewilligung in vollem Umfang.
2. Die Rechte Dritter bleiben vorbehalten.
3. Es dürfen keine Sickerleitungen verlegt werden.
4. Hinterfüllungen und Grabenauffüllungen sind mit absolut sauberem Material zu erstellen und gut zu verdichten.
5. Das Bauprogramm ist so zu gestalten, dass die Bauarbeiten unter Terrain möglichst speditiv ausgeführt werden können. Der Beginn der Bauarbeiten ist dem Amt für Abfall, Wasser, Energie und Luft zu melden.
6. Installationsplätze, Materiallager, Mannschaftsbaracken und sanitäre Anlagen sind ausserhalb der Zonen S 1 und S 2 zu stationieren. Die Anlage von Baulatrinen mit Sickergruben ist in der Schutzzone unzulässig. Ausnahmen sind nur nach Absprache mit dem Amt für Abfall, Wasser, Energie und Luft zugelassen.
7. Die Baumaschinen sind abends und über das Wochenende abseits der Baugrube abzustellen. Das Reinigen und Auftanken sowie Reparieren der Maschinen und Fahrzeuge darf nur auf einem geschützten Platz (Betonwanne, dichter überdeckter Platz) und ausserhalb der Zonen S 1 und S 2 erfolgen.
8. Ölfässer, Kannen usw., die Treibstoff, Öl oder andere wassergefährdende Flüssigkeiten (inklusive Bauchemikalien) enthalten, sind ausserhalb der Zonen S 1 und S 2 in eine Wanne mit 100-prozentigem Auffangvolumen zu stellen. Auf dem Bauplatz ist eine der gelagerten Ölmenge entsprechende Menge eines Ölbinders bereitzustellen.
9. Die Bauabfälle der verschiedenen Handwerker dürfen nicht als Auffüllmaterial in der Baugrube deponiert werden. Jegliches Entleeren von Flüssigkeiten in die Baugrube ist untersagt. Für Bauabfälle ist eine Mulde bereitzustellen.
10. Das Aufstellen von Betonaufbereitungsanlagen ist verboten.
11. Betonumschlaggeräte sind auf einem befestigten Platz ausserhalb der Zonen S 1 und S 2 zu stationieren. Das Waschwasser darf nicht versickert werden.
12. Bauhilfsmassnahmen und Foundationen, welche die Grundwasserqualität oder die Durchflusskapazität des Grundwassers beeinträchtigen, sind unzulässig. Insbesondere ist die Verwendung geschmierter Spundwände in der Schutzzone unzulässig. Bei der Verwendung von geöltem und geschmiertem Schalungsmaterial ist durch geeignete Massnahmen zu verhindern, dass wassergefährdende Stoffe in den Untergrund versickern. Die Lagerung dieses Schalungsmaterials ist in den Zonen S 1 und S 2 unzulässig.
13. Der Einsatz von Recyclingbaustoffen ist grundsätzlich verboten. Ausnahmen davon bedürfen einer Bewilligung des Amtes für Abfall, Wasser, Energie und Luft.
14. Verunreinigungen im Aushubmaterial bzw. im Grundwasser sind unverzüglich der betroffenen Wasserversorgung und dem Amt für Abfall, Wasser, Energie und Luft zu melden (ausserhalb der Arbeitszeit ist die Kantonspolizei über Tel.-Nr. 117 zu benachrichtigen).
15. Die örtliche Bauleitung ist besorgt, dass alle am Bau beteiligten Personen durch persönliche Instruktion oder Anschlag auf die Gewässerschutzvorschriften aufmerksam gemacht werden.



## Gemeinde Wildberg, Wasserversorgung

Quellschutzzonen, Rod

# Übersichtsplan 1:5 000

Format: A4  
 Datum: 4.9.2006  
 Auftrag: 707.015 / 13

Ingenieurbüro **Walter Weber AG**  
 Risistrasse 14 • 8488 Turbenthal • Telefon 052 397 20 99

